



# BOĞAZIÇI ÜNİVERSİTESİ



## 2020-2024 STRATEJİK PLANI 2024 YILI DEĞERLENDİRME RAPORU

## ÖNSÖZ

5018 sayılı Kamu Mali Yönetimi ve Kontrol Kanunu'nun "Stratejik planlama ve performans esaslı bütçeleme" başlıklı 9. maddesinde: Kamu idareleri; kalkınma planları, Cumhurbaşkanlığı tarafından belirlenen politikalar, programlar, ilgili mevzuat ve benimsedikleri temel ilkeler çerçevesinde geleceğe ilişkin misyon ve vizyonlarını oluşturmak, stratejik amaçlar ve ölçülebilir hedefler saptamak, performanslarını önceden belirlenmiş olan göstergeler doğrultusunda ölçmek ve bu sürecin izleme ve değerlendirmesini yapmak amacıyla katılımcı yöntemlerle stratejik plan hazırlarlar" ve 22 Nisan 2021 tarih ve 31462 sayılı Resmi Gazete'de yayımlanan Kamu İdarelerince Hazırlanacak Stratejik Planlar ve Performans Programları ile Faaliyet Raporlarına İlişkin Usul ve Esaslar Hakkında Yönetmeliğin 22. maddesinde "Kamu idareleri stratejik plan ve performans programlarını ilgili olduğu yıl içerisinde periyodik olarak izler ve değerlendirir" hükmü bulunmaktadır.

Bu doğrultuda Üniversitemiz 2020-2024 Dönemi Stratejik Plan çalışmaları yapılırken misyon ve vizyonumuza uygun olarak şekillendirilen stratejik amaç ve hedeflerimizdeki ilerlemeyi takip etmek amacıyla 2024 Yılı Değerlendirme Raporu hazırlanmıştır. Bu değerlendirme ile stratejik planımızda yer alan amaç ve hedeflerimizin kapsamlı olarak analizi yapılmış, sistematik olarak planın uygulanıp takip edilmesi ve raporlanması sağlanmıştır.

Bu çerçevede hazırlanmış olan Üniversitemiz 2020-2024 Dönemi Stratejik Planı 2024 Yılı Değerlendirme Raporunu kamuoyunun bilgilerine saygılarımla arz ederim.

**Prof. Dr. Mehmet Naci İNCİ**  
**Rektör**

# İÇİNDEKİLER

GİRİŞ.....	1
GENEL BİLGİLER .....	2
2024 YILI DEĞERLENDİRME TABLOLARI .....	5
AMAÇ VE HEDEFLER BAZINDA GERÇEKLEŞME DEĞERLERİ .....	24
YILLAR İTİBARIYLA PERFORMANS TABLOSU .....	29
SONUÇ VE DEĞERLENDİRME .....	34

## GİRİŞ

2020-2024 Stratejik Planımızda, 5 stratejik amaç, 20 hedef ve 82 adet performans göstergesi bulunmaktadır. Amaçların sayısı eğitim, araştırma, girişimcilik, toplumsal katkı ve kurumsal kapasitenin geliştirilmesine yönelik oluşan temel faaliyet alanlarını kapsayacak şekilde belirlenmiştir. Hedeflere ilişkin oluşturulan performans göstergeleri ise hedeflerin ölçülebilirliğini sağlayacak şekilde belirlenmiştir.

2024 yılı Stratejik Plan Değerlendirme Raporu, Boğaziçi Üniversitesinin amaç, hedef ve performans göstergelerinin izleme ve değerlendirme süreci, sistematik olarak planın uygulanıp takip edilmesini ve raporlanmasını sağlayacak şekilde gerçekleşmiştir.

2024 yılı gerçekleşme verileri amaç ve hedef, amacın ilgili olduğu program ve alt program adı ile amacın ilişkili olduğu alt program hedefini, performans göstergelerini, gösterge değerlerini, göstergelerin hedefe etkisini, sorumlu ve işbirliği yapılacak birimleri, riskleri, stratejileri, maliyetleri, tespitler ve ihtiyaçları içeren hedef kartları çerçevesinde ayrıntılı olarak değerlendirilmiştir.

Performans göstergelerinin izleme dönemindeki gerçekleşme değeri hesaplamalarında aşağıdaki yol izlenmiştir:

$$\text{Değerlendirme Dönemi Gerçekleşme Değeri- Plan Dönemi Başlangıç Değeri} \\ \text{Performans (\%)} = \frac{\text{-----}}{\text{---}} \times 100$$

$$\text{Değerlendirme Dönemi Yılsonu Hedeflenen Değer-Plan Dönemi Başlangıç Değeri}$$

2020-2024 Stratejik Planında yer alan 2019 yılı başlangıç değeri (A) ve hedef olarak 2024 yılı belirlenen hedef değerleri (B) ve 2024 yılı gerçekleşme değeri (C) olarak belirtilmiştir.

- Tablolarda yer alan hedef performansları, performans göstergelerinin gerçekleşme yüzdeleri yukarıdaki eşitlikler kullanılarak tek tek hesaplandıktan sonra, ilgili göstergenin hedefe olan etkisi ile çarpılarak bulunan sonuçların toplanmasıyla elde edilmiştir.
- Bazı göstergelerin performansı yüzde 100'ü aşmıştır. Ancak hedef performansının ölçümünde bu değer, yüzde 100 olarak dikkate alınmıştır. Böylece diğer göstergelerin hedefe etkisinin doğru hesaplanması sağlanmıştır.

## GENEL BİLGİLER

### MİSYON, VİZYON VE TEMEL DEĞERLER

#### Misyon

Kurumsal değerlerimizi sahiplenen, yaratıcı ve eleştirel düşünen, özgür ve özgürlükçü, etik değerleri önemseyen, doğa ve çevre bilinci gelişmiş, yerele kök salmış, evrensele açık, bilimsel, sosyal ve kültürel formasyonu ve özgüveni ile üstleneceği mesleki ve sosyal sorumlulukları başarıyla yerine getirecek bireyler yetiştirmek; evrensel boyutta düşünce, bilim ve teknoloji üreterek insanlığın hizmetine sunmak ve bilim, sanat ve kültürün toplumda yer bulmasında ve yaygınlık kazanmasında yardımcı ve öncü olmaktır.

#### Vizyon

Boğaziçi Üniversitesi'nin vizyonu eğitim, öğretim ve araştırmada öncü konumuyla geleceği şekillendiren bir üniversite olmaktır.

Eğitim ve öğretim deneyimini yenilikçi ve yaratıcı yaklaşımlarla zenginleştirmek,

Bilim, araştırma, yaratıcılık, yenilikçilik kültürünü güçlendirerek dünyanın lider araştırma üniversiteleri arasında yer almak,

Akademik, bilimsel ve kültürel faaliyetlerimizle daha iyi bir geleceğin şekillenmesine katkıda bulunmak

vizyonumuzun ana öğelerini oluşturmaktadır.

#### Temel Değerler

Tarihi boyunca Boğaziçi Üniversitesi'nin kültür ve değerlerinin temelinde, özerk, özgürlükçü, demokratik, katılımcı ve şeffaf üniversite modelini tüm akademik süreçlerde uygulamak, geliştirmek; bu model çerçevesinde yaratıcı ve eleştirel düşünebilen, yerele kök salmış, evrensele açık bireyler yetiştirmek yer almıştır. Bu çerçevede, Üniversitemiz kültür ve değerlerinin öğrenci, öğretim üyesi, idari personel ve mezunlara aktarılması için mevcut mekanizmaların güçlendirilmesi, yükseköğretim ile ilgili konularda ilkeli, yapıcı ve öncü bir duruş sergilenmesi, ademimerkeziyetçi kurum kültürünü koruyarak, üniversite genelinde bütünselliği sağlayacak yapıların tesis edilmesi, yaratıcı, eleştirel, özgür ve özgürlükçü, bilimsel düşünciyi geliştiren süreçler ve mekanizmaların tasarlanması her zaman önceliklerimiz arasında olmuştur. Buna uygun olarak, yüz elli yılı aşan akademik geleneği ile Boğaziçi Üniversitesi'nin temel değerleri;

- Akılcı ve eleştirel düşünciyi özendiren bir anlayışla, eğitimde ve araştırmada mükemmeliyetçi,



- Öğrenci odaklı,
- Yönetimde ve akademik yaşamda özerk, özgürlükçü, demokratik ve katılımcı,
- Farklılıklara saygılı, her türlü ayrımcılığa karşı ve fırsat eşitliği konusunda duyarlı,
- Etik değerlere sahip çıkan,
- Temel hak ve özgürlükleri savunan,
- Kamusal ve sosyal sorumluluğu önemseyen,
- Doğa ve çevresel sorunlar dahil tüm küresel sorunlara duyarlı ve çözüm geliştirmeyi amaçlayan,
- Mezunlarla bağına güçlü ve sürekli kılan,
- Kurumsal mirasını sahiplenen ve kurum kültürünü sürdürülebilir kılmakta kararlı olarak ifade edilebilir.

### 3. AMAÇ VE HEDEFLER

AMAÇLAR	HEDEFLER
<b>AMAÇ-1:</b> Eğitim ve öğretim faaliyetlerini güçlendirmek ve yenilikçi/ yaratıcı yaklaşımlarla zenginleştirmek	<b>HEDEF-1.1:</b> Mevcut eğitim-öğretimin fiziksel altyapısını geliştirmek
	<b>HEDEF-1.2:</b> Eğitim-öğretimin iyileştirilmesine yönelik bilişim olanaklarını artırmak ve kütüphane hizmetlerini geliştirerek sürekli kılmak
	<b>HEDEF-1.3:</b> Sunulan nitelikli eğitimi sürdürülebilir kılmak ve öğrencilerin akademik bilgi ve becerilerini geliştirip çeşitlendirecek mekanizmalar oluşturmak
	<b>HEDEF-1.4:</b> İngilizce dil eğitimini güçlendirmek ve altyapısını geliştirmek
<b>AMAÇ-2:</b> Araştırma üniversitesi kimliğine uygun olarak araştırma, yenilikçilik kültürü ve girişimciliği güçlendirmek, araştırma kaynaklarını ve etkinliğini artırmak	<b>HEDEF-1.5:</b> Lisansüstü eğitimi güçlendirmek ve programlara kabul edilecek üstün nitelikli öğrenci sayısını artırmak üzere mekanizmalar geliştirmek
	<b>HEDEF-2.1:</b> Nitelikli araştırma faaliyetlerini ve çıktılarını artırmak
	<b>HEDEF-2.2:</b> Araştırmaya yönelik insan kaynağı, altyapı ve destek hizmetlerini geliştirmek
	<b>HEDEF-2.3:</b> Girişimcilik faaliyetlerini geliştirmek
	<b>HEDEF-2.4:</b> Araştırmalar için mali kaynakları artırmak üzere mevcut mekanizmaların etkinliğini yükseltmek



	<b>HEDEF-2.5:</b> Araştırmanın ekonomik değer ve toplumsal faydaya dönüştürülmesi olanaklarını artırmak
<b>AMAÇ-3:</b> Personel ve öğrenci memnuniyetini artırmak üzere kampüs yaşamını geliştirmek	<b>HEDEF-3.1:</b> Öğrencilere sunulan barınma, sağlık, beslenme ve ulaşım hizmetlerini geliştirmek
	<b>HEDEF-3.2:</b> Öğrencilerin çalışma ve dinlenme alanlarını artırmak ve kültürel, sportif ve sosyal faaliyetlerini geliştirmek
	<b>HEDEF-3.3:</b> Çalışanlara sunulan temel hizmetlerin kapsamını artırmak
	<b>HEDEF-3.4:</b> Üniversitede ekolojik ve beşeri sürdürülebilirliğe ilişkin süreçleri iyileştirmek
	<b>HEDEF-3.5:</b> Öğrencilere akademik ve kampüs yaşamına dair temel etik değerlerin benimsenmesi suretiyle her türlü ayrımcılık, dışlama gibi tutum ve davranışlara karşı mekanizmalar oluşturularak üniversite yaşamına uyumu artırmak
<b>AMAÇ-4:</b> Hizmet kalitesini ve verimliliği artırmak üzere kurumsal kapasiteyi geliştirmek	<b>HEDEF-4.1:</b> İnsan kaynakları planlamasına yönelik politikaları geliştirmek ve kurumsallaştırmak
	<b>HEDEF-4.2:</b> Kalite güvence kültürünün sürekliliğini sağlamak
<b>AMAÇ-5:</b> Sosyal sorumluluk ve toplumsal hizmet faaliyetlerini güçlendirmek	<b>HEDEF-5.1:</b> Topluma açık araştırma, uygulama ve eğitim programlarını ve faaliyetlerini geliştirmek
	<b>HEDEF-5.2:</b> Akademik bilginin toplumda yaygınlaşmasını desteklemek amacıyla topluma açık bilim, sanat ve kültür faaliyetlerini çeşitlendirmek ve artırmak
	<b>HEDEF-5.3:</b> Üniversitenin akademik ve kültürel birikimi çerçevesinde yaşam boyu eğitim programlarını geliştirmek ve çeşitlendirmek

## 2024 YILI DEĞERLENDİRME TABLOLARI

A1		Eğitim ve öğretim faaliyetlerini güçlendirmek ve yenilikçi/yaratıcı yaklaşımlarla zenginleştirmek			
H1.1		Mevcut eğitim-öğretimin fiziksel altyapısını geliştirmek			
Amacın İlgili Olduğu Program/Alt Program Adı		Yükseköğretim/ Önlisans Eğitimi, Lisans Eğitimi ve Lisansüstü Eğitim			
Amacın İlişkili Olduğu Alt Program Hedefi		Mesleki yeterlilik sahibi ve gelişime açık mezunlar yetiştirilmesi			
H1.1 Performansı		% 78.20			
Sorumlu Birim		Rektörlük			
Performans Göstergesi	Hedefe Etkisi (%)	Değerlendirme Dönemi Başlangıç Değeri (A)	Değerlendirme Dön. Yıl sonu Hedeflenen Değer (B)	Değerlendirme Dön.Gerçekleşme Değeri (C)	Performans (%) (C-A)/(B-A)
PG 1.1.1: Öğrenci başına düşen eğitim alanı (m2)	20	1,52	2,10	3,35	% 100
PG 1.1.2: Öğrenci başına düşen net kapalı alan (m2)	20	17,40	20,80	20	% 76
PG 1.1.3: Laboratuvar (eğitim, bilgisayar, araştırma) toplam sayısı	20	224	230	463	% 100
PG 1.1.4: Teknoloji tabanlı sistemle desteklenen toplam derslik sayısı	20	102	107	130	% 100
PG 1.1.5: Rehabilit/modernize edilen binaların toplam bina içerisindeki oranı	20	0,11	0,76	0,21	% 15
Hedefe İlişkin Değerlendirmeler					
<p>H1.1 performansı % 78.2 olarak gerçekleşmiştir.</p> <p>Öğrenci başına düşen eğitim alanında hedeflenen değere ulaşılmıştır. Amfi, sınıf, bilgisayar laboratuvarı, atölye ve diğer laboratuvarlar olmak üzere ortalama 450 eğitim alanı mevcuttur. Eğitim alanları ile ilgili teknolojik olanakları iyileştirme çalışmaları yapılmakta ve birimlerin ihtiyaçları doğrultusunda yeni alanların inşası gerçekleştirilmektedir. Öğrenci başına düşen net kapalı alana ait gerçekleşme değerinde başarı sağlanmıştır. Üniversitemizin toplam 283.282 m2 net kapalı alanı bulunmaktadır.</p> <p>Rehabilit/modernize edilen binaların toplam bina içerisindeki oranı için 2023 yılı gerçekleşme değeri 0,13 iken 2024 yılı gerçekleşme değeri 0,21'e yükselmiştir. Binalarımızın yenilenmesine yönelik çalışmalara devam edilerek süreçte hedeflenen değere ulaşılacağı öngörülmektedir.</p> <p>Laboratuvar (eğitim, bilgisayar, araştırma) toplam sayısında hedeflenen değere ulaşılmıştır.</p> <p>Teknoloji tabanlı sistemle desteklenen toplam derslik sayısında hedeflenen değere ulaşılmıştır.</p>					





<b>A1</b>		Eğitim ve öğretim faaliyetlerini güçlendirmek ve yenilikçi/yaratıcı yaklaşımlarla zenginleştirmek			
<b>H1.2</b>		Eğitim-öğretimin iyileştirilmesine yönelik bilişim olanaklarını artırmak ve kütüphane hizmetlerini geliştirerek sürekli kılmak			
<b>Amacın İlgili Olduğu Program/Alt Program Adı</b>		Yükseköğretim/ Önlisans Eğitimi, Lisans Eğitimi ve Lisansüstü Eğitim			
<b>Amacın İlişkili Olduğu Alt Program Hedefi</b>		Mesleki yeterlilik sahibi ve gelişime açık mezunlar yetiştirilmesi			
<b>H1.2 Performansı</b>		%74.25			
<b>Sorumlu Birim</b>		Rektörlük			
<b>Performans Göstergesi</b>	<b>Hedefe Etkisi (%)</b>	<b>Değerlendirme Dönemi Başlangıç Değeri (A)</b>	<b>Değerlendirme Dön. Yıl sonu Hedeflenen Değer (B)</b>	<b>Değerlendirme Dön.Gerçekleşme Değeri (C)</b>	<b>Performans (%) (C-A)/(B-A)</b>
PG1.2.1: Kütüphanede bulunan basılı ve elektronik kaynak toplam sayısı	25	1.375.256,00	3.422.077,00	3.368.074,00	%97
PG1.2.2 Kütüphanede bulunan öğrenci başına düşen basılı ve elektronik kaynak sayısı	25	88	211	242,62	%100
PG1.2.3: İnternet hattının bant genişliği (Gbps)	25	2,5	3,50	12	%100
PG1.2.4: Üniversitenin iç ve dış mekanlarında kablosuz internet erişim yüzdesi	25	%92	%95	%70	0
<b>Hedefe İlişkin Değerlendirmeler</b>					
<p>H1.2 performansı %74.25 olarak gerçekleşmiştir.</p> <p>Öğretim kaynakları açısından birincil öneme sahip Aptullah Kuran Kütüphanesi Türkiye'deki üniversiteler içinde çok önemli bir yere sahip, tüm kütüphanecilik hizmetlerini kapsayacak şekilde 7/24 hizmet vermekte olan öncü bir üniversite kütüphanesidir. Her yıl yaklaşık 5.000 yeni kitap koleksiyona katılmaktadır. Ayrıca abonelik ve satın alma yoluyla her yıl 20.000'in üzerinde e-kitap kütüphane kataloğuna sürekli olarak kazandırılmaktadır. Müfredata bağlı olarak her bölüm için gereken temel veri tabanları ve e-dergi koleksiyonlarına ek olarak üniversitede yapılan araştırmalarda, akademik çalışmalarda, kullanıcıların bireysel ve entelektüel gelişiminde önemli katkı sağlayan veri tabanları, öğrenme kaynakları, yazılım ve veri servisleri de Kütüphane tarafından kullanıcılara sunulmaktadır. Kütüphanede bulunan basılı ve elektronik kaynak sayısı 3.368.074'e ulaşmış, hedeflenen değerlere yaklaşıldığı/ulaşıldığı gözlemlenmiştir.</p> <p>Kütüphanenin abone olduğu tüm elektronik kaynaklara hem kütüphane sunucu servisi ile hem de Bilgi İşlem Merkezi'nin sağladığı VPN hizmeti ile her zaman her yerden kesintisiz ulaşılabilir. Kitap süresi uzatma, kitap ayırtma gibi işlemler kullanıcılar tarafından internet üzerinden yapılabilir. Kütüphane kaynaklarının tüm üniversite mensupları tarafından verimli ve etkin bir şekilde kullanılabilmesi için çevrim içi ve yüz yüze kütüphane tanıtımları, veri tabanı eğitim seminerleri, akademik yayın seminerleri düzenlenmektedir.</p>					



Üniversitenin iç ve dış mekanlarında kablosuz internet erişimi ile ilgili çalışmalar devam etmekte olup ilerleyen süreçte hedeflenen değere ulaşılacağı öngörülmektedir.

A1		Eğitim ve öğretim faaliyetlerini güçlendirmek ve yenilikçi/yaratıcı yaklaşımlarla zenginleştirmek			
H1.3		Sunulan nitelikli eğitimi sürdürülebilir kılmak ve öğrencilerin akademik bilgi ve becerilerini geliştirip çeşitlendirecek mekanizmalar oluşturmak			
Amacın İlgili Olduğu Program/Alt Program Adı		Yükseköğretim/ Önlisans Eğitimi, Lisans Eğitimi ve Lisansüstü Eğitim			
Amacın İlişkili Olduğu Alt Program Hedefi		Mesleki yeterlilik sahibi ve gelişime açık mezunlar yetiştirilmesi			
H1.3 Performansı		%64			
Sorumlu Birim		Rektörlük			
Performans Göstergesi	Hedefe Etkisi (%)	Değerlendirme Dönemi Başlangıç Değeri (A)	Değerlendirme Dön. Yıl sonu Hedeflenen Değer (B)	Değerlendirme Dön.Gerçekleşme Değeri (C)	Performans (%) (C-A)/(B-A)
PG1.3.1: Kadrolu öğretim üyesi başına düşen öğrenci sayısı	20	36,07	35,54	31,41	%100
PG1.3.2: Öğrencilere yönelik akademik yıl boyunca açılan İngilizce dışında seçmeli yabancı dil ders sayısı	20	99	117	128	%100
PG1.3.3: Öğrencilere yönelik akademik yıl boyunca açılan yabancı dil dersleri dışındaki seçmeli ders sayısı	20	540	550	660	%100
PG1.3.4: Öğrenci değişim programlarından yararlanan öğrencilerin tüm öğrencilere oranı (%)	20	3,10	4,30	3,34	%20
PG1.3.5: Yabancı uyruklu öğrenci sayısı (değişim öğrencisi hariç)	20	378	453	237	0
Hedefe İlişkin Değerlendirmeler					
H1.3 performansı %64 olarak gerçekleşmiştir. Kadrolu öğretim üyesi başına düşen öğrenci sayısında hedeflenen performans değerine ulaşılmıştır. Modern Diller Birimimizde her düzeyden (Lisans, Yüksek Lisans, Doktora) öğrenciye Almanca, Çince, Ermenice, Fransızca, İspanyolca, İtalyanca, Japonca, Korece, Portekizce, Rusça ve Yunanca dersi sunmaktadır. Öğrencilere yönelik akademik yıl boyunca açılan İngilizce dışında seçmeli yabancı dil ders sayısı için 2023 yılı gerçekleşme değeri 63 iken 2024 yılı gerçekleşme değeri 128'e yükselmiş ve hedeflenen performans değerine ulaşılmıştır.					



Öğrencilere yönelik akademik yıl boyunca açılan yabancı dil dersleri dışındaki seçmeli ders sayısı 2023 yılı gerçekleşme değeri 306 iken 2024 yılı gerçekleşme değeri 660'a yükselmiş ve hedeflenen performans değerine ulaşılmıştır. İlgili göstergeler her iki dönemde de açılan tüm dersleri ifade etmektedir.

Öğrenci değişim programlarından yararlanan öğrencilerin tüm öğrencilere oranı 2023 yılı gerçekleşme değeri için 2,19 iken 2024 yılı gerçekleşme değeri 3,37'e yükselmiştir.

Yabancı uyruklu öğrenci sayısı için 2023 yılı gerçekleşme değeri 180 iken 2024 yılı gerçekleşme değeri 237'e yükselmiştir.

A1		Eğitim ve öğretim faaliyetlerini güçlendirmek ve yenilikçi/yaratıcı yaklaşımlarla zenginleştirmek			
H1.4		İngilizce dil eğitimini güçlendirmek ve altyapısını geliştirmek			
Amacın İlgili Olduğu Program/Alt Program Adı		Yükseköğretim/ Önlisans Eğitimi, Lisans Eğitimi ve Lisansüstü Eğitim			
Amacın İlişkili Olduğu Alt Program Hedefi		Mesleki yeterlilik sahibi ve gelişime açık mezunlar yetiştirilmesi			
H1.4 Performansı		%20			
Sorumlu Birim		Rektörlük			
Performans Göstergesi	Hedef Etkisi (%)	Değerlendirme Dönemi Başlangıç Değeri (A)	Değerlendirme Dön. Yıl sonu Hedeflenen Değer (B)	Değerlendirme Dön.Gerçekleşme Değeri (C)	Performans (%) (C-A)/(B-A)
PG1.4.1: Hazırlık sınıflarında öğretim elemanı başına düşen öğrenci sayısı	30	14,23	14,02	15,48	0
PG1.4.2: Yabancı uyruklu akademisyen sayısı	15	97	120	67	0
PG1.4.3*: Kilyos Sarıtepe Kampüsündeki toplam derslik sayısı	20	31	60	72	%100
PG1.4.4: İleri düzey İngilizce derslerinden faydalanan toplam öğrenci sayısı	35	1.108	1.175	955	0
Hedefe İlişkin Değerlendirmeler					
H1.4 performansı %20 olarak gerçekleşmiştir.					
Eğitim dili İngilizce olan Üniversitemizde İngilizce hazırlık eğitimi Yabancı Diller Yüksekokulu tarafından verilmektedir. Yüksekokulumuz 2024 yılında Hazırlık Biriminde 4018 öğrenciyi Lisans ve Yüksek Lisans eğitime hazırlamıştır. İleri İngilizce ve Modern Diller Birimlerimiz 4660 öğrenciyi eğitime almıştır. Yaz Okulunda ise 48 öğrencimiz tüm birimlerimizde eğitime almıştır. Üniversitemizde Lisans eğitime başlayan öğrencilerin yaklaşık %90 ı hazırlık biriminde öğretim görmektedir. Yabancı Diller Yüksekokulu tarafından Eylül ayında verilen BUEPT sınavında başarısız olan tüm öğrencilere, uygun programa yerleştirilmeleri için eğitim-öğretim yılının ilk haftasında dersler başlamadan önce Düzey Belirleme Sınavı yapılır. BUEPT'ten yeterli notu almış veya BUEPT'in denkliğine sahip olduğu yeterli TOEFL ya da IELTS notuna sahip öğrenciler, hazırlık programını atlayarak bölümlerine başlayabilirler. Belirtilen yöntemlerinden herhangi biri ile İngilizce yeterliliğini ispatlayamamış öğrenciler, DBS'den					



aldıkları puanlara göre seviyelerine uygun bir hazırlık programına yerleştirilirler. Üniversitemizi kazanan öğrencilerin her yıl daha az İngilizce bilerek gelmeleri hazırlık sınıflarımızdaki sayıyı arttırmaktadır.  
\*PG1.4.3 göstergesi için Kilyos Sarıtepe Kampüsteki Yabancı Diller Yüksek Okulu, Hisar Kampüse taşındığından Hisar Kampüsteki derslik sayısı baz alınmıştır.

A1		Eğitim ve öğretim faaliyetlerini güçlendirmek ve yenilikçi/yaratıcı yaklaşımlarla zenginleştirmek			
H1.5		Lisansüstü eğitimi güçlendirmek ve programlara kabul edilecek üstün nitelikli öğrenci sayısını artırmak üzere mekanizmalar geliştirmek			
Amacın İlgili Olduğu Program/Alt Program Adı		Yükseköğretim/ Önlisans Eğitimi, Lisans Eğitimi ve Lisansüstü Eğitim			
Amacın İlişkili Olduğu Alt Program Hedefi		Mesleki yeterlilik sahibi ve gelişime açık mezunlar yetiştirilmesi			
H1.5 Performansı		%23,50			
Sorumlu Birim		Rektörlük			
Performans Göstergesi	Hedef Etkisi (%)	Değerlendirme Dönemi Başlangıç Değeri (A)	Değerlendirme Dön. Yıl sonu Hedeflenen Değer (B)	Değerlendirme Dön. Gerçekleşme Değeri (C)	Performans (%) (C-A)/(B-A)
PG1.5.1: Lisansüstü programlara kabul edilen öğrenci sayısı	25	1.632	1.801	1149	0
PG1.5.2: Yurtlardan yararlanan lisansüstü öğrenci sayısı	20	159	250	43	0
PG1.5.3: Araştırmacı destek mekanizmalarından yararlanan lisansüstü öğrenci sayısı (Araştırma Görevlilerimiz hariç)	30	254	294	248	0
PG1.5.4: Doktora eğitimini tamamlayanların sayısı	25	78	126	123	%94
Hedefe İlişkin Değerlendirmeler					
<p>H1.5 performansı %23,50 olarak gerçekleşmiştir.</p> <p>Lisansüstü programlara kabul edilen öğrenci sayısı için 2023 yılı gerçekleşme değeri 917 iken 2024 yılı gerçekleşme değeri 1149'a yükselmiştir. Programlara kabul edilen öğrencilerin araştırma, geliştirme ve barınma ihtiyaçları için gerekli önlemler alınacaktır.</p> <p>Araştırmacı destek mekanizmalarından yararlanan lisansüstü öğrenci sayısında Üniversitemizde yüksek lisans ve doktora öğrencilerimiz hem bursiyer hem de tam SGK lı araştırmacı personel olarak projelerimizde yer almaktadır.</p> <p>Doktora eğitimini tamamlayanların sayısı için 2023 yılı gerçekleşme değeri 108 iken 2024 yılı gerçekleşme değeri 123'e yükselerek %94'lük gerçekleşme sağlanmıştır.</p>					



## 2020-2024 Stratejik Planı 2024 Yılı Değerlendirme Raporu

<b>A2</b>	Araştırma üniversitesi kimliğine uygun olarak araştırma, yenilikçilik kültürü ve girişimciliği güçlendirmek, araştırma kaynaklarını ve etkinliğini artırmak				
<b>H2.1</b>	Nitelikli araştırma faaliyetlerini ve çıktılarını artırmak				
<b>Amacın İlgili Olduğu Program/Alt Program Adı</b>	Araştırma, Geliştirme ve Yenilik/Yükseköğretimde Bilimsel Araştırma ve Geliştirme				
<b>Amacın İlişkili Olduğu Alt Program Hedefi</b>	Yükseköğretim kurumlarında inovasyon amaçlı bilimsel çalışmaların artırılması				
<b>H2.1 Performansı</b>	%84,25				
<b>Sorumlu Birim</b>	Rektörlük				
<b>Performans Göstergesi</b>	<b>Hedefe Etkisi (%)</b>	<b>Değerlendirme Dönemi Başlangıç Değeri (A)</b>	<b>Değerlendirme Dön. Yıl sonu Hedeflenen Değer (B)</b>	<b>Değerlendirme Dön.Gerçekleşme Değeri (C)</b>	<b>Performans (%) (C-A)/(B-A)</b>
PG2.1.1: Uluslararası endekslerde (SCI-Expanded, SSCI, AHCI) yer alan bilimsel yayın sayısı	25	742	860	786	%37
PG2.1.2: Öğretim üyesi başına atıf sayısı (2019 verisi son 5 yıldaki endeksli yayınlar esas alınmıştır)	25	21,27	23,44	104	%100
PG2.1.3: BAP kapsamında desteklenen araştırma projeleri sayısı	25	91	110	261	%100
PG2.1.4: Öğretim üyesi başına düşen Ar-Ge proje sayısı	25	0,51	0,95	1,24	%100
<b>Hedefe İlişkin Değerlendirmeler</b>					
<p>H2.1 performansı %84,25 olarak gerçekleşmiştir.</p> <p>Uluslararası endekslerde (SCI-Expanded, SSCI, AHCI) yer alan bilimsel yayın sayısı 2023 yılında 650 iken 2024 yılı gerçekleşme değeri 786'ya yükselmiştir. Konferanslarda sunulan bildiriler ve alınan geri bildirimler ile geliştirilerek uluslararası dergilere yayın için gönderilmektedir. SCI, SCI-Expanded, SSCI ve AHCI gibi uluslararası endekslerde taranan dergilerdeki yayın sayımızın artırılmasını sağlayacak konferans desteklerinin yanı sıra yayın hedefimizi gerçekleştirecek nitelikli insan kaynağımızın geliştirilmesi yönünde çalışmalar artırılabacaktır.</p> <p>Öğretim üyesi başına atıf sayısında hedeflenen değere ulaşılmıştır.</p> <p>BAP kapsamında desteklenen araştırma projeleri sayısında hedeflenen değere ulaşılmıştır. BAP, proje bazında araştırmacıları destekleyerek öğretim üyelerinin mesleki gelişimlerine katkıda bulunmakta; Üniversitemiz stratejik planında da belirtildiği üzere bilimsel araştırmaları özendirilmekte, araştırma kültürünün tüm akademik birimlerde yaygınlaştırılmasını sağlamaktadır.</p> <p>Öğretim üyesi başına düşen Ar-Ge proje sayısında hedeflenen değere ulaşılmıştır.</p>					



## 2020-2024 Stratejik Planı 2024 Yılı Değerlendirme Raporu

<b>A2</b>	Araştırma üniversitesi kimliğine uygun olarak araştırma, yenilikçilik kültürü ve girişimciliği güçlendirmek, araştırma kaynaklarını ve etkinliğini artırmak				
<b>H2.2</b>	Araştırmaya yönelik insan kaynağı, altyapı ve destek hizmetlerini geliştirmek				
<b>Amacın İlgili Olduğu Program/Alt Program Adı</b>	Araştırma, Geliştirme ve Yenilik/Yükseköğretimde Bilimsel Araştırma ve Geliştirme/Araştırma Altyapıları				
<b>Amacın İlişkili Olduğu Alt Program Hedefi</b>	Yükseköğretim kurumlarında inovasyon amaçlı bilimsel çalışmaların artırılması/ Ülkemizin bilgi birikiminin artırılmasına ve teknolojik gelişimine katkıda bulunmak üzere yükseköğretim kurumlarında araştırma altyapılarının kurulması ve kapasitelerinin güçlendirilmesi				
<b>H2.2 Performansı</b>	%50				
<b>Sorumlu Birim</b>	Rektörlük				
<b>Performans Göstergesi</b>	<b>Hedefe Etkisi (%)</b>	<b>Değerlendirme Dönemi Başlangıç Değeri (A)</b>	<b>Değerlendirme Dön. Yıl sonu Hedeflenen Değer (B)</b>	<b>Değerlendirme Dön.Gerçekleşme Değeri (C)</b>	<b>Performans (%) (C-A)/(B-A)</b>
PG2.2.1: Doktora sonrası araştırmacı sayısı	30	13	25	30	%100
PG2.2.2: Projelerden desteklenen araştırmacı sayısı	30	183	190	110	0
PG2.2.3: Araştırma laboratuvarlarında çalışan uzman personel sayısı	20	236	240	30	0
PG2.2.4: Çok disiplinli, disiplinler arası ve dış paydaşlara açık araştırma laboratuvarları sayısı	20	11	12	14	%100
<b>Hedefe İlişkin Değerlendirmeler</b>					
H2.2 performansı %50 olarak gerçekleşmiştir.					
Doktora sonrası araştırmacı sayısı 2023 yılı gerçekleşme değeri 13 iken 2024 yılında 30'a yükselmiş hedeflenen değer gerçekleşmiştir. Üniversitemizde araştırmacı yetiştirmeye yönelik projeler çerçevesinde çalışan doktora sonrası araştırmacılar için belli kriterler çerçevesinde BAP proje desteği sağlanmaktadır. BAP projeleri çerçevesinde imkanlar ölçüsünde doktora sonrası araştırmacılar SGK'lı araştırmacı personel olarak çalıştırılmaktadır. Bu iki desteğin sağlandığı doktora sonrası araştırmacılara bildiri sunmak kaydıyla uluslararası konferans desteği de verilmektedir. Projelerden desteklenen araştırmacı sayısı 2023 yılında 40 iken 2024 yılında 110'a yükselmiştir. Araştırma laboratuvarlarında çalışan uzman personel sayısında hedeflenen değere ilişkin gerçekleşme sağlanamamıştır. Araştırma geliştirme çalışmaları desteklenerek ve gerekli imkanlar sağlanarak uzman personel teşvik edilecektir. Çok disiplinli, disiplinler arası ve dış paydaşlara açık araştırma laboratuvarları sayısı hedeflenen değere ulaşılmıştır.					



2020-2024 Stratejik Planı 2024 Yılı Değerlendirme Raporu

<b>A2</b>		Araştırma üniversitesi kimliğine uygun olarak araştırma, yenilikçilik kültürü ve girişimciliği güçlendirmek, araştırma kaynaklarını ve etkinliğini artırmak			
<b>H2.3</b>		Girişimcilik faaliyetlerini geliştirmek			
<b>Amacın İlgili Olduğu Program/Alt Program Adı</b>		Araştırma, Geliştirme ve Yenilik/Yükseköğretimde Bilimsel Araştırma ve Geliştirme			
<b>Amacın İlişkili Olduğu Alt Program Hedefi</b>		Yükseköğretim kurumlarında inovasyon amaçlı bilimsel çalışmaların artırılması			
<b>H2.3 Performansı</b>		%55			
<b>Sorumlu Birim</b>		Rektörlük			
<b>Performans Göstergesi</b>	<b>Hedefe Etkisi (%)</b>	<b>Değerlendirme Dönemi Başlangıç Değeri (A)</b>	<b>Değerlendirme Dön. Yıl sonu Hedeflenen Değer (B)</b>	<b>Değerlendirme Dön.Gerçekleşme Değeri (C)</b>	<b>Performans (%) (C-A)/(B-A)</b>
PG2.3.1: Üniversitenin Girişimci ve Yenilikçi Endeksindeki yeri	20	5	3	14	0
PG2.3.2: Girişimcilik projesi sayısı	25	96	100	146	%100
PG2.3.3: Girişimcilik sertifikası alan katılımcı sayısı	25	537	623	0	0
PG2.3.4: Kurum mensubu Öğretim üyelerinin Teknopark, Kuluçka Merkezi, TEKMER'de ortak veya sahibi olduğu ya da teknogirişim desteği ile kurulmuş faal firma sayısı (net satış geliri 100.000 TL ve üzerinde olan faal firma sayısı)	30	10	12	33	%100
<b>Hedefe İlişkin Değerlendirmeler</b>					
H2.3 performansı %55 olarak gerçekleşmiştir.					
Girişimcilik projesi sayısında hedeflenen değere ulaşılmıştır. Boğaziçi Üniversitesi Teknoloji Transfer Ofisi tarafından girişimcilik alanında 1812 Yatırım Destek Programı, 1601 Girişimcileri Destekleme Programı, DREAMBİGG programı gibi çalışmalar yürütülmüş, girişimcilik alanında danışmanlık, süreci takip etme ve mentorluk hizmetleri sağlanmıştır. Girişimcilerimize ve iş ortaklarımıza daha etkin hizmet sunmaya Boğaziçi Teknopark tarafından devam edilecektir.					
Kurum mensubu öğretim üyelerinin Teknopark, Kuluçka Merkezi, TEKMER'de ortak veya sahibi olduğu ya da teknogirişim desteği ile kurulmuş faal firma sayısı 2023 yılında 17 iken 2024 yılında 33'e yükselmiştir. Hedeflenen değere ulaşılmıştır.					
Girişimcilik sertifikası alan katılımcı sayısında gerçekleşme sağlanamamıştır.					



## 2020-2024 Stratejik Planı 2024 Yılı Değerlendirme Raporu

<b>A2</b>	Araştırma üniversitesi kimliğine uygun olarak araştırma, yenilikçilik kültürü ve girişimciliği güçlendirmek, araştırma kaynaklarını ve etkinliğini artırmak				
<b>H2.4</b>	Araştırmalar için mali kaynakları artırmak üzere mevcut mekanizmaların etkinliğini yükseltmek				
<b>Amacın İlgili Olduğu Program/Alt Program Adı</b>	Araştırma, Geliştirme ve Yenilik/Yükseköğretimde Bilimsel Araştırma ve Geliştirme				
<b>Amacın İlişkili Olduğu Alt Program Hedefi</b>	Yükseköğretim kurumlarında inovasyon amaçlı bilimsel çalışmaların artırılması				
<b>H2.4 Performansı</b>	%60				
<b>Sorumlu Birim</b>	Rektörlük				
<b>Performans Göstergesi</b>	<b>Hedefe Etkisi (%)</b>	<b>Değerlendirme Dönemi Başlangıç Değeri (A)</b>	<b>Değerlendirme Dön. Yıl sonu Hedeflenen Değer (B)</b>	<b>Değerlendirme Dön.Gerçekleşme Değeri (C)</b>	<b>Performans (%) (C-A)/(B-A)</b>
PG2.4.1: Kabul edilen kamu ve sanayi destekli proje bütçesi (Döner Sermaye, diğer) (TL)	40	4.976.202,00	5.768.782,00	37.345.805,96	%100
PG2.4.2: İkinci öğretim programlarına kayıtlı öğrenci sayısı	40	458	531	355	0
PG2.4.3: Uluslararası projelere hazırlık için düzenlenen toplantı sayısı	20	6	7	24	%100
<b>Hedefe İlişkin Değerlendirmeler</b>					
H2.4 performansı %60 olarak gerçekleşmiştir.					
Sanayi iş birlikleri ile ortak araştırmalar yürütülmekte olup kabul edilen kamu ve sanayi destekli proje bütçesinde hedeflenen değere ulaşılmıştır.					
Uluslararası projelere hazırlık için düzenlenen toplantı sayısında 2023 yılı gerçekleşme olmamışken 2024 yılı gerçekleşme değerinde hedeflenen değere ulaşılmış %100 performans sağlanmıştır.					
2024 yılında Üniversitemizin toplam 18 adet uluslararası projesi kabul edilmiştir. Üniversitemiz sanayi iş birliği kapsamında 103 potansiyel iş takip edilerek, bu potansiyelin 58 adeti sözleşmeye dönüştürülmüştür.					

<b>A2</b>	Araştırma üniversitesi kimliğine uygun olarak araştırma, yenilikçilik kültürü ve girişimciliği güçlendirmek, araştırma kaynaklarını ve etkinliğini artırmak				
<b>H2.5</b>	Araştırmanın ekonomik değer ve toplumsal faydaya dönüştürülmesi olanaklarını artırmak				
<b>Amacın İlgili Olduğu Program/Alt Program Adı</b>	Araştırma, Geliştirme ve Yenilik/Yükseköğretimde Bilimsel Araştırma ve Geliştirme				





## 2020-2024 Stratejik Planı 2024 Yılı Değerlendirme Raporu

Amacın İlişkili Olduğu Alt Program Hedefi		Yükseköğretim kurumlarında inovasyon amaçlı bilimsel çalışmaların artırılması			
H2.5 Performansı		% 80			
Sorumlu Birim		Rektörlük			
Performans Göstergesi	Hedefe Etkisi (%)	Değerlendirme Dönemi Başlangıç Değeri (A)	Değerlendirme Dön. Yıl sonu Hedeflenen Değer (B)	Değerlendirme Dön.Gerçekleşme Değeri (C)	Performans (%) (C-A)/(B-A)
PG2.5.1: Teknoparkta bulunan şirket sayısı	20	63	71	146	% 100
PG2.5.2: Teknoparkta bulunan şirketlerde istihdam edilen üniversite personeli ve öğrencisinin toplam istihdam sayısına oranı (%)	20	%25	%28	%1,16	0
PG2.5.3: Laboratuvarlardan üniversite dışına verilen hizmetlerden elde edilen gelir (TL)	25	2.141.529,00	2.364.421,00	12.783.020,50	% 100
PG2.5.4: Patent, faydalı model ve endüstriyel tasarım başvuru sayısı	15	7	10	23	% 100
PG2.5.5: Ar-ge sonucu ticarileştirilen ürün sayısı	20	0	2	21	% 100
Hedefe İlişkin Değerlendirmeler					
<p>H2.5 performansı %80 olarak gerçekleşmiştir.</p> <p>Teknoparkta bulunan şirket sayısında hedeflenen değere ulaşılmıştır.</p> <p>Patent, faydalı model ve endüstriyel tasarım başvuru sayısında hedeflenen değere ulaşılmıştır. 2024 yılında Fikri – Sınai Mülkiyet alanında 22 Buluş Bildirim Formu teslim alınmış, 4 ulusal, 6 Uluslararası ve 4 PCT başvurusu gerçekleştirilmiştir. 7 ulusal tescil kararı ve 3 uluslararası tescil kararı gelmiştir. Endüstri iş birlikli 4 ulusal tescil kararı ve 1 uluslararası tescil kararı gelmiştir. TEKNOFEST 2024 düzenlenen 9’uncu Uluslararası Buluş Fuarı’nda sahiplerini bulan ISIF’24 Ödülleri’nde Boğaziçi Üniversitesinden bilim insanları bir özel ödül ve iki altın madalya ve 6 gümüş madalya ile birlikte toplamda 9 ödül almıştır.</p> <p>Laboratuvarlardan üniversite dışına verilen hizmetlerden elde edilen gelirden hedeflenen değere ulaşılmıştır. Üniversitemizde UYGAR Merkezlerine ek olarak İleri Teknolojiler ARGE Merkez Laboratuvarları ve Sabih Tansal Yüksek Akım Laboratuvarı bünyelerinde barındırdığı ileri teknoloji ürünü cihazlar ile aktif görev yapmaktadır.</p> <p>Ar-ge sonucu ticarileştirilen ürün sayısında hedeflenen değere ulaşılmıştır.</p>					

A3	Personel ve öğrenci memnuniyetini artırmak üzere kampüs yaşamını geliştirmek
H3.1	Öğrencilere sunulan barınma, sağlık, beslenme ve ulaşım hizmetlerini geliştirmek



<b>Amacın İlgili Olduğu Program/Alt Program Adı</b>		Yükseköğretim/Yükseköğretimde Öğrenci Yaşamı			
<b>Amacın İlişkili Olduğu Alt Program Hedefi</b>		Yükseköğretim öğrencilerine sunulan beslenme ve barınma hizmetlerinin kalitesinin artırılması; öğrencilerin kişisel ve sosyal gelişimi desteklenerek yaşam kalitesinin yükseltilmesi			
<b>H3.1 Performansı</b>		%77,25			
<b>Sorumlu Birim</b>		Rektörlük			
<b>Performans Göstergesi</b>	<b>Hedefe Etkisi (%)</b>	<b>Değerlendirme Dönemi Başlangıç Değeri (A)</b>	<b>Değerlendirme Dön. Yıl sonu Hedeflenen Değer (B)</b>	<b>Değerlendirme Dön.Gerçekleşme Değeri (C)</b>	<b>Performans (%) (C-A)/(B-A)</b>
PG3.1.1: Öğrenci başına barınma harcaması (TL) (yurtlara yapılan harcama/toplam öğrenci sayısı)	20	193,7	56,13	959,41	% 100
PG3.1.2: Öğrenci başına beslenme harcaması (TL)	20	925,72	2.056,82	13.309	% 100
PG3.1.3: Öğrencilere sunulan sağlık hizmetinden yararlanan öğrenci sayısının toplam öğrenci sayısına oranı	20	0,60	0,70	0,14	0
PG3.1.4*: Yükseköğretimde öğrenci yaşamından memnuniyet oranı	20	0	0,80	0,69	% 86,25
PG3.1.5: Temizlik hizmetlerine yönelik harcamaların genel bütçeye oranı (temizlik hizmeti+malzeme harcama/toplam bütçe)	20	0,008	0,02	0,03	% 100
<b>Hedefe İlişkin Değerlendirmeler</b>					
<p>H3.1 performansı %77,25 olarak gerçekleşmiştir.</p> <p>Öğrenci başına barınma harcamasında hedeflenen değere ulaşılmıştır. Üniversitemiz bünyesinde Güney ve Kuzey Yerleşkelerinde ikişer, Kilyos, Kandilli ve Anadoluhisarı Yerleşkelerinde birer olmak üzere toplam 7 öğrenci yurdu faaliyet göstermiştir. Bunlara ek olarak, Kuzey yerleşkesinde bir yurt inşaatı devam etmekte ve Uçaksavar Yerleşkesindeki yurdun depreme karşı güçlendirilmesi projesi yürütülmektedir.</p> <p>Öğrenci başına beslenme harcamasında hedeflenen değere ulaşılmıştır. Yerleşkelerimizde toplam 6 adet yemekhane bulunmakta ve tüm yemekhanelerimizde sabah, öğle ve akşam öğünleri sağlanmaktadır. Kuzey yemekhane bir oturumda 692 kişinin yemek yiyebileceği kapasitede olup Güney yemekhanenin kapasitesiyse 159 kişidir. Kandilli yemekhanesinde kapasitemiz 108 kişidir. Kilyos yemekhanesi 118 kişi kapasitelidir. Anadolu Hisarı yemekhanesi 476 kişi kapasitelidir. Bunlara ek olarak, Hisar yemekhanelerimizde de yemek hizmeti sunulmaktadır. Tüm kampüslerde bulunan büfe ve kantinler de hizmetlerini sürdürmektedir. Öğrencilerimizin ve çalışanlarımızın mümkün olan en uygun fiyatla iyi kalitede yemek yiyebilmesi yönündeki önceliğimiz büyük bir titizlikle uygulamaya konulmuştur.</p> <p>*Yükseköğretimde öğrenci yaşamından memnuniyet oranı Yükseköğretimde öğrenci yaşamından memnuniyet oranı 2024 Yılı TÜMA memnuniyet araştırması sonucu alınan veridir.</p>					

Temizlik hizmetlerine yönelik harcamaların genel bütçeye oranında hedeflenen değere ulaşılmıştır.

<b>A3</b>	Personel ve öğrenci memnuniyetini artırmak üzere kampüs yaşamını geliştirmek				
<b>H3.2</b>	Öğrencilerin çalışma ve dinlenme alanlarını artırmak ve kültürel, sportif ve sosyal faaliyetlerini geliştirmek				
<b>Amacın İlgili Olduğu Program/Alt Program Adı</b>	Yükseköğretim/Yükseköğretimde Öğrenci Yaşamı				
<b>Amacın İlişkili Olduğu Alt Program Hedefi</b>	Yükseköğretim öğrencilerine sunulan beslenme ve barınma hizmetlerinin kalitesinin artırılması; öğrencilerin kişisel ve sosyal gelişimi desteklenerek yaşam kalitesinin yükseltilmesi				
<b>H3.2 Performansı</b>	%35				
<b>Sorumlu Birim</b>	Rektörlük				
<b>Performans Göstergesi</b>	<b>Hedefe Etkisi (%)</b>	<b>Değerlendirme Dönemi Başlangıç Değeri (A)</b>	<b>Değerlendirme Dön. Yıl sonu Hedeflenen Değer (B)</b>	<b>Değerlendirme Dön. Gerçekleşme Değeri (C)</b>	<b>Performans (%) (C-A)/(B-A)</b>
PG3.2.1: Kütüphane dışında ortak ders çalışma alanları kapasitesi (m2)	25	3.092,00	3.800,00	3.021,28	0
PG3.2.2 Öğrenci başına düşen sosyal donatı alanı (m2)	25	0,61	0,74	0,74	%100
PG3.2.3: Kulüplere üye öğrenci sayısının toplam öğrenci sayısına oranı	20	0,54	0,56	0,32	0
PG3.2.4: Kulüp etkinlik sayısı	20	1.972	1.980	1731	0
PG3.2.5: Spor tesis alanı (toplam m2)	10	18.103	21.103	53.333	%100

#### Hedefe İlişkin Değerlendirmeler

H3.2 performansı %35 olarak gerçekleşmiştir.

Öğrenci başına düşen sosyal donatı alanında hedeflenen değere ulaşılmıştır.

Üniversitemiz toplam 44 öğrenci kulübüne sahiptir. Kulüp etkinlik sayımız 2023 yılında 1018 iken 2024 yılı gerçekleşme değeri 1731'e yükselmiştir.

Spor tesis alanında hedeflenen değere ulaşılmıştır. Öğrencilerimizin sosyal, kültürel ve sportif faaliyetlerine hizmet eden kapalı spor salonu ve kapalı salon, yüzme havuzları, açık ve kapalı tenis kortları, basketbol sahası, konferans ve sinema salonları gibi altyapı olanaklarımız mevcuttur. Bununla birlikte bu yöndeki faaliyetlerin nicelik ve nitelik anlamda artması için alt yapı ve diğer türde hazırlıklar 2024 yılında sürdürülmüştür. Bu minvalde 45 maddeden oluşan Spor Dostu Kampüs Projesi Değerlendirme Kriterlerini yerine getiren Üniversitemiz Spor Dostu Kampüs unvanı olarak öğrencilerimizin daha şartlarda aktivite ve spor yapmalarını desteklemektedir.



2020-2024 Stratejik Planı 2024 Yılı Değerlendirme Raporu

<b>A3</b>	Personel ve öğrenci memnuniyetini artırmak üzere kampüs yaşamını geliştirmek				
<b>H3.3</b>	Çalışanlara sunulan temel hizmetlerin kapsamını artırmak				
<b>Amacın İlgili Olduğu Program/Alt Program Adı</b>	Yönetim ve Destek				
<b>Amacın İlişkili Olduğu Alt Program Hedefi</b>					
<b>H3.3 Performansı</b>	%62				
<b>Sorumlu Birim</b>	Genel Sekreterlik				
<b>Performans Göstergesi</b>	<b>Hedefe Etkisi (%)</b>	<b>Değerlendirme Dönemi Başlangıç Değeri (A)</b>	<b>Değerlendirme Dön. Yıl sonu Hedeflenen Değer (B)</b>	<b>Değerlendirme Dön.Gerçekleşme Değeri (C)</b>	<b>Performans (%) (C-A)/(B-A)</b>
PG3.3.1: Konuttan (lojmanlardan) faydalanan akademik ve idari personel sayısı	20	210	218	104	0
PG3.3.2: Medikososyal'e harcanan bütçe (TL)	30	54.256,25	55.626,00	422.701,40	%100
PG3.3.3: Kreş hizmetlerinden yararlanan akademik ve idari personel sayısı	20	90	100	91	%10
PG3.3.4: Spor tesis alanı (toplam m2)	30	18.103	21.103	53.333	%100
<b>Hedefe İlişkin Değerlendirmeler</b>					
<p>H3.3 performansı %62 olarak gerçekleşmiştir.</p> <p>PG3.3.1 göstergesinde Uçaksavar lojmanlarının depreme dayanıklı hale getirilmesi amacıyla yapılan inşaat çalışmaları sebebiyle gerçekleşme sağlanamamıştır.</p> <p>Medikososyal'e harcanan bütçede hedeflenen değere ulaşılmıştır. Üniversitemiz personeline ve öğrencilerine birinci basamak sağlık hizmetini daha etkin bir şekilde verebilmek için sağlık harcamaları artırılmıştır.</p> <p>Spor tesis alanında hedeflenen değere ulaşılmıştır. Tüm kampüslerimizde bulunan spor tesislerimizden üniversitemiz öğrencileri, öğretim elemanları ve personelimiz yararlanmaktadır.</p>					

<b>A3</b>	Personel ve öğrenci memnuniyetini artırmak üzere kampüs yaşamını geliştirmek				
<b>H3.4</b>	Üniversitede ekolojik ve beşeri sürdürülebilirliğe ilişkin süreçleri iyileştirmek				
<b>Amacın İlgili Olduğu Program/Alt Program Adı</b>	Yönetim ve Destek				
<b>Amacın İlişkili Olduğu Alt Program Hedefi</b>					
<b>H3.4 Performansı</b>	%59,2				



Sorumlu Birim		Rektörlük			
Performans Göstergesi	Hedef Etkisi (%)	Değerlendirme Dönemi Başlangıç Değeri (A)	Değerlendirme Dön. Yıl sonu Hedeflenen Değer (B)	Değerlendirme Dön.Gerçekleşme Değeri (C)	Performans (%) (C-A)/(B-A)
PG3.4.1: Kültür varlıklarını korumak için harcanan bütçe (TL)	15	3.716.522,00	5.832.200,00	65.889.902,73	% 100
PG3.4.2: Üniversitenin çevrecilik alanlarında aldığı ödül, sertifika vb. sayısı	10	1	1	4	% 100
PG3.4.3: AFAD eğitimi sayısı	15	281	300	105	0
PG3.4.4: Engelli tasarım ilkesine uygun bina/mekan sayısı	30	123	130	124	% 14
PG 3.4.5: Engelsiz kampüs çalışmalarına harcanan bütçe miktarı (TL)	30	43.628,00	46.312,00	927.114,90	% 100

#### Hedefe İlişkin Değerlendirmeler

H3.4 performansı %59,2 olarak gerçekleşmiştir. PG3.4.1 ve PG3.4.2 göstergeleri için hedeflenen performans değerine ulaşılmıştır. Üniversitenin çevrecilik alanlarında aldığı ödül, sertifika vb. sayısı için 2023 yılında bir gerçekleşme olmaz iken 2024 yılında hedeflenen değere ulaşılmıştır. Engelsiz kampüs çalışmalarına harcanan bütçe miktarında hedeflenen değer aşılmış, engellilerin katılımını teşvik etmek ve kampüs yaşamını daha kapsayıcı hale getirmek için engelsiz etkinlikler ve programlar düzenlenmiştir. Engellilik konusunda toplumsal farkındalığı artırmak ve kampüs çalışanları ile öğrenciler arasında duyarlılığı artırmak için GETEM tarafından çeşitli etkinlikler yapılmıştır. GETEM dezavantajlı bireylerin toplumdaki engelleri aşması için Engelsiz Oy Pusulası çalışması, sesli kitap üretimi seminerleri, atölye ve bina girişlerine rampa-korkuluk, kaymaz bant, engelsiz geçiş turnike sistemleri gibi faaliyetleri ile destek vermektedir. Üniversitemizde Engelliler Birimi, GETEM ve Engelliler Komisyonu aracılığıyla öğrenci ve personelimizin ihtiyaçları düzenli olarak izlenmekte ve gerekli iyileştirmeler yapılmaya gayret edilmektedir.

A3	Personel ve öğrenci memnuniyetini artırmak üzere kampüs yaşamını geliştirmek
H3.5	Öğrencilere akademik ve kampüs yaşamına dair temel etik değerlerin benimsetilmesi suretiyle her türlü ayrımcılık, dışlama gibi tutum ve davranışlara karşı mekanizmalar oluşturularak üniversite yaşamına uyumu artırmak
Amacın İlgili Olduğu Program/Alt Program Adı	Yönetim ve Destek
Amacın İlişkili Olduğu Alt Program Hedefi	
H3.5 Performansı	%65
Sorumlu Birim	Rektörlük



## 2020-2024 Stratejik Planı 2024 Yılı Değerlendirme Raporu

Performans Göstergesi	Hedefe Etkisi (%)	Değerlendirme Dönemi Başlangıç Değeri (A)	Değerlendirme Dön. Yıl sonu Hedeflenen Değer (B)	Değerlendirme Dön.Gerçekleşme Değeri (C)	Performans (%) (C-A)/(B-A)
PG3.5.1: CİTÖK ve ilgili etik kurulları tarafından düzenlenen eğitici ve farkındalığı artırmaya yönelik etkinlik sayısı	35	20	30	0	0
PG3.5.2: Lisans düzeyinde sınıf bazında (hazırlık sınıfı dahil) oryantasyon/danışmanlık etkinlik sayısı	35	57	63	145	%100
PG3.5.3: Üniversite öğrencilerinden üniversiteyi tanıma programlarına katılanların sayısı	30	1.489	1.530	8.613	%100

### Hedefe İlişkin Değerlendirmeler

H3.5 performansı %65 olarak gerçekleşmiştir.

PG3.5.1 göstergesinde gerçekleşme sağlanamamıştır. Etik davranış ilkelerinin personele ve öğrencilere tanıtılması ve benimsetilmesine yönelik bilgilendirme ve bilinçlendirmeye yönelik faaliyetler artırılabacaktır.

Lisans düzeyinde sınıf bazında (hazırlık sınıfı dahil) oryantasyon/danışmanlık etkinlik sayısı için hedeflenen değere ulaşılmıştır. Üniversitemizde, eğitim ve öğretim süreçlerinin yönetimine kılavuzluk eden iş akışları ve yönetmelik ve yönergeler bulunmaktadır. Ders ve program bilgi paketleri Kurumun web sayfasından kamuoyu ile paylaşılmaktadır. Dönem başında öğrencilere oryantasyon eğitimleri verilmektedir. Bunların dışında, akademik destek hizmetleri kapsamında birimlere özgü uygulamalar da bulunmaktadır.

Üniversite öğrencilerinden üniversiteyi tanıma programlarına katılanların sayısı için hedeflenen değer aşılmıştır. Üniversitemizi kazanan öğrencilerimize yönelik yapılan tanıtım programlarına yoğun bir katılım gerçekleşmektedir.

<b>A4</b>	Hizmet kalitesini ve verimliliği artırmak üzere kurumsal kapasiteyi geliştirmek				
<b>H4.1</b>	İnsan kaynakları planlamasına yönelik politikaları geliştirmek ve kurumsallaştırmak				
<b>Amacın İlgili Olduğu Program/Alt Program Adı</b>	Yönetim ve Destek				
<b>Amacın İlişkili Olduğu Alt Program Hedefi</b>					
<b>H4.1 Performansı</b>	%70				
<b>Sorumlu Birim</b>	Rektörlük				
Performans Göstergesi	Hedefe Etkisi (%)	Değerlendirme Dönemi Başlangıç Değeri (A)	Değerlendirme Dön. Yıl sonu Hedeflenen Değer (B)	Değerlendirme Dön.Gerçekleşme Değeri (C)	Performans (%) (C-A)/(B-A)

PG4.1.1: Personelin yetkinliklerinin belirlenmesine yönelik yapılan çalışma sayısı	35	10	14	15	% 100
PG4.1.2: Birim yöneticilerinin yöneticilik yetkinliklerinin artırılmasına yönelik eğitim sayısı	30	19	25	4	0
PG4.1.3: Personele sunulan düzenli mesleki eğitim sayısı	35	20	24	49	% 100

#### Hedefe İlişkin Değerlendirmeler

H4.1 performansı %70 olarak gerçekleşmiştir.

Personelin yetkinliklerinin belirlenmesine yönelik yapılan çalışma sayısı için 2023 yılında bir gerçekleşme olmaz iken 2024 yılında hedeflenen değere ulaşılmıştır. Ekim 2023 tarihinden itibaren Üniversitemizde göreve başlayan sözleşmeli ve kadrolu personele yönelik yetenek yönetimi çalışması yürütülmüştür. Personelin kadro ünvanı ve öğrenim durumuna göre projeye dahil edilmiştir. Bu bağlamda personelin yetkinliklerinin belirlenmesine yönelik kişilik envanteri ve genel yetenek testi uygulanmış olup akabinde personelle bireysel görüşmeler gerçekleştirilmiştir. Görüşmelerde özellikle memuriyete yeni başlayan çalışanların Üniversiteye uyum sağlaması konusunda değerlendirmeler yapılmıştır. Envanter uygulaması ve bireysel görüşmelerin sonrasında ise personelin genel yetenek, performans gösterme ihtimali, kuruma bağlılık, güçlü ve geliştirilebilir yönler, yöneticilik yetkinlikleri gibi konularda veri analizi yapılmış ve sonuçlar raporlanmıştır. Nihai olarak göreve başlayan personelin genel olarak pozisyonu ile yetkinliklerinin uyumlu olduğu görülmüştür.

Birim yöneticilerinin yöneticilik yetkinliklerinin artırılmasına yönelik eğitim sayısında hedeflenen değere ulaşılamamıştır. Bununla ilgili Üniversitemizde, Daire Başkanı, Şube Müdürü ve Fakülte/Enstitü/Yükseköğretim Sekreteri gibi yöneticilerin yetkinliklerini artırmaya yönelik bir yöneticilik paket programı kapsamında eğitimler düzenlenmesi planlanmaktadır. Bu eğitimler, Eğitim Şube Müdürlüğü ve Boğaziçi Üniversitesi Yaşam Boyu Eğitim Merkezi iş birliğiyle gerçekleştirilecektir.

Personele sunulan düzenli mesleki eğitim sayısında hedeflenen değere ulaşılmıştır. Üniversitemizde personelin mesleki yetkinliklerini geliştirici eğitimler Eğitim Şube Müdürlüğü tarafından organize edilmektedir. Bu bağlamda yüz yüze ve çevrim içi ortamlarda mevzuat, etkili iletişim, resmi yazışma kuralları, afet yönetimi, koruma ve güvenlik uygulamaları, yetkinlik bazlı mülakat teknikleri ve bilgisayar programları kullanımı gibi birçok farklı alanda mesleki eğitimler düzenlenmiştir.

<b>A4</b>	Hizmet kalitesini ve verimliliği artırmak üzere kurumsal kapasiteyi geliştirmek
<b>H4.2</b>	Kalite güvence kültürünün sürekliliğini sağlamak
<b>Amacın İlgili Olduğu Program/Alt Program Adı</b>	Yönetim ve Destek
<b>Amacın İlişkili Olduğu Alt Program Hedefi</b>	
<b>H4.2 Performansı</b>	% 71,3
<b>Sorumlu Birim</b>	Rektörlük



## 2020-2024 Stratejik Planı 2024 Yılı Değerlendirme Raporu

Performans Göstergesi	Hedef Etkisi (%)	Değerlendirme Dönemi Başlangıç Değeri (A)	Değerlendirme Dön. Yıl sonu Hedeflenen Değer (B)	Değerlendirme Dön. Gerçekleşme Değeri (C)	Performans (%) (C-A)/(B-A)
PG4.2.1: Akademik ve idari personelin iş ortamında verimliliğini düşüren sorunların saptanmasına yönelik çalışma sayısı	15	2	6	22	%100
PG4.2.2: Özdeğerlendirme kültürü iletişimi için düzenlenen etkinlik sayısı	15	4	6	1	0
PG4.2.3: Güncel stratejik plana sahip olan birim sayısı	20	25	38	34	%69
PG4.2.4: Ulusal ve uluslararası (bağımsız) akreditasyon sürecinde olan bölüm sayısı	25	11	21	18	%70
PG4.2.5: BUİS sistemine bütünleştirilmiş iş süreci sayısı	25	6	15	24	%100

### Hedefe İlişkin Değerlendirmeler

H4.1 performansı %71,3 olarak gerçekleşmiştir.

Akademik ve idari personelin iş ortamında verimliliğini düşüren sorunların saptanmasına yönelik çalışma sayısı için hedeflenen değere ulaşılmıştır. Üniversitemizin personeline sunduğu her türlü hizmetin kalitesini ölçmeye yönelik Çalışan Memnuniyeti Anketi uygulanmıştır. Bu uygulama sonucunda, cinsiyet, kıdem yılı, çalışılan birim ve kampüse göre genel ve alt kırılımlara yönelik memnuniyet dereceleri saptanmıştır. Elde edilen bulgular rapor haline getirilerek Personel Daire Başkanlığı web sayfasında yayımlanmıştır.

Özdeğerlendirme kültürü iletişimine yönelik gerçekleşme sağlanamamıştır. Ancak Üniversitemizde kurumsal performans çalışmalarının akabinde bireysel performans değerlendirmelerine yönelik bir projenin yürütülmesi de planlanmaktadır. Bu proje kapsamında personelin kendisi, iş arkadaşı ve yöneticisi tarafından değerlendirilebileceği çok yönlü bir analiz çalışması yürütülecektir.

Ulusal ve uluslararası (bağımsız) akreditasyon sürecinde olan bölüm sayısında 2023 yılında bir gerçekleşme olmaz iken 2024 yılında %70 oranında bir gerçekleşme sağlanmıştır.

BUİS sistemine bütünleştirilmiş iş süreci sayısında hedeflenen değere ulaşılmıştır.

<b>A5</b>	Sosyal sorumluluk ve toplumsal hizmet faaliyetlerini güçlendirmek
<b>H5.1</b>	Topluma açık araştırma, uygulama ve eğitim programlarını ve faaliyetlerini geliştirmek
<b>Amacın İlgili Olduğu Program/Alt Program Adı</b>	Hayat boyu Öğrenme/Yükseköğretim Kurumları Sürekli Eğitim Faaliyetleri
<b>Amacın İlişkili Olduğu Alt Program Hedefi</b>	Toplumun tüm kesimlerine ihtiyaç duyduğu alanlarda eğitimler verilmesi, kamu kurum ve kuruluşları, özel sektör ve uluslararası kuruluşlarla iş birliğinin gelişmesine katkıda bulunulması





H5.1 Performansı		%45			
Sorumlu Birim		Rektörlük			
Performans Göstergesi	Hedefe Etkisi (%)	Değerlendirme Dönemi Başlangıç Değeri (A)	Değerlendirme Dön. Yıl sonu Hedeflenen Değer (B)	Değerlendirme Dön.Gerçekleşme Değeri (C)	Performans (%) (C-A)/(B-A)
PG5.1.1: Sosyal sorumluluk projelerinin yürütüldüğü ders sayısı	30	16	18	4	0
PG5.1.2: Dersler dışında bölümler ve kulüpler tarafından yürütülen sosyal sorumluluk proje sayısı	30	82	90	106	% 100
PG5.1.3: GETEM'deki sesli kitap sayısı	15	40.023	40.773	53.619	% 100
PG5.1.4: Boğaziçi Üniversitesi Yaşamboyu Eğitim Merkezi'nin (BÜYEM) sosyal sorumluluk alanındaki etkinlik sayısı	25	38	42	14	0
Hedefe İlişkin Değerlendirmeler					
<p>H5.1 performansı %45 olarak gerçekleşmiştir.</p> <p>Dersler dışında bölümler ve kulüpler tarafından yürütülen sosyal sorumluluk proje sayısında 2023 yılında bir gerçekleşme olmaz iken 2024 yılında hedeflenen değere ulaşılmıştır.</p> <p>GETEM'deki sesli kitap sayısında hedeflenen değere ulaşılmıştır. Boğaziçi Üniversitesi bünyesinde 2006 yılında kurulan Görme Engelliler Teknoloji ve Eğitim Laboratuvarı GETEM, sadece üniversite kapsamında değil, tüm görmeyen vatandaşlarımız için sesli, metin ve kabartma kitap ve materyal üretmektedir. Tamamen online olarak erişilebilen GETEM kütüphanesinde 50.000'in üzerinde sesli, metin ve bilgisayar sesi kitap bulunmaktadır.</p> <p>Boğaziçi Üniversitesi Yaşamboyu Eğitim Merkezi'nin (BÜYEM) sosyal sorumluluk alanındaki etkinlik sayısı 2023 yılında 2 iken, 2024 yılında 14' e yükselmiştir. BÜYEM tarafından 2024 yılında yürüttüğü Türkiye Kadın Girişimci Akademisi Eğitimleri, Dermokozmetik Uzmanlığı Programı, Sürdürülebilirlik Eğitimleri gibi sosyal sorumluluk projelerine ilişkin faaliyetler devam edecektir.</p>					

<b>A5</b>	Sosyal sorumluluk ve toplumsal hizmet faaliyetlerini güçlendirmek
<b>H5.2</b>	Akademik bilginin toplumda yaygınlaşmasını desteklemek amacıyla topluma açık bilim, sanat ve kültür faaliyetlerini çeşitlendirmek ve artırmak
<b>Amacın İlgili Olduğu Program/Alt Program Adı</b>	Hayat boyu Öğrenme/Yükseköğretim Kurumları Sürekli Eğitim Faaliyetleri
<b>Amacın İlişkili Olduğu Alt Program Hedefi</b>	Toplumun tüm kesimlerine ihtiyaç duyduğu alanlarda eğitimler verilmesi, kamu kurum ve kuruluşları, özel sektör ve uluslararası kuruluşlarla iş birliğinin gelişmesine katkıda bulunulması
<b>H5.2 Performansı</b>	%50



Sorumlu Birim		Rektörlük			
Performans Göstergesi	Hedefe Etkisi (%)	Değerlendirme Dönemi Başlangıç Değeri (A)	Değerlendirme Dön. Yıl sonu Hedeflenen Değer (B)	Değerlendirme Dön.Gerçekleşme Değeri (C)	Performans (%) (C-A)/(B-A)
PG5.2.1: Kandilli Bilim Tarihi Binası ziyaretçi sayısı	20	244	440	239	0
PG5.2.2: Arşiv ve Dokümantasyon Merkezinin etkinlik sayısı	30	8	10	0	0
PG5.2.3: Açık Derslerin Sayısı	50	21	30	843	%100
<b>Hedefe İlişkin Değerlendirmeler</b>					
H5.2 performansı %50 olarak gerçekleşmiştir. Arşiv ve Dokümantasyon Merkezinin etkinlik sayısında Arşiv ve Dokümantasyon Merkezi kapatılmış olduğundan hedeflenen değere ulaşılamamıştır. Açık derslerin sayısında hedeflenen değere ulaşılmıştır.					

<b>A5</b>	Sosyal sorumluluk ve toplumsal hizmet faaliyetlerini güçlendirmek				
<b>H5.3</b>	Üniversitenin akademik ve kültürel birikimi çerçevesinde yaşam boyu eğitim programlarını geliştirmek ve çeşitlendirmek				
<b>Amacın İlgili Olduğu Program/Alt Program Adı</b>	Hayat Boyu Öğrenme/Yükseköğretim Kurumları Sürekli Eğitim Faaliyetleri				
<b>Amacın İlişkili Olduğu Alt Program Hedefi</b>	Toplumun tüm kesimlerine ihtiyaç duyduğu alanlarda eğitimler verilmesi, kamu kurum ve kuruluşları, özel sektör ve uluslararası kuruluşlarla iş birliğinin gelişmesine katkıda bulunulması				
<b>H5.3 Performansı</b>	%30				
<b>Sorumlu Birim</b>		Yaşamboyu Eğitim Merkezi (BÜYEM)			
Performans Göstergesi	Hedefe Etkisi (%)	Değerlendirme Dönemi Başlangıç Değeri (A)	Değerlendirme Dön. Yıl sonu Hedeflenen Değer (B)	Değerlendirme Dön.Gerçekleşme Değeri (C)	Performans (%) (C-A)/(B-A)
PG5.3.1: BÜYEM üzerinden sunulan meslek edinme ve geliştirmeye yönelik sertifikalı eğitim programı sayısı	40	263	272	78	0
PG5.3.2: BÜYEM eğitim programlarına başvuran kişi sayısı	30	10.320	18.000	19.667	%100
PG5.3.3: BÜYEM eğitimlerine katılanların memnuniyet düzeyi (%)	30	92	95	91	0

**Hedefe İlişkin Değerlendirmeler**

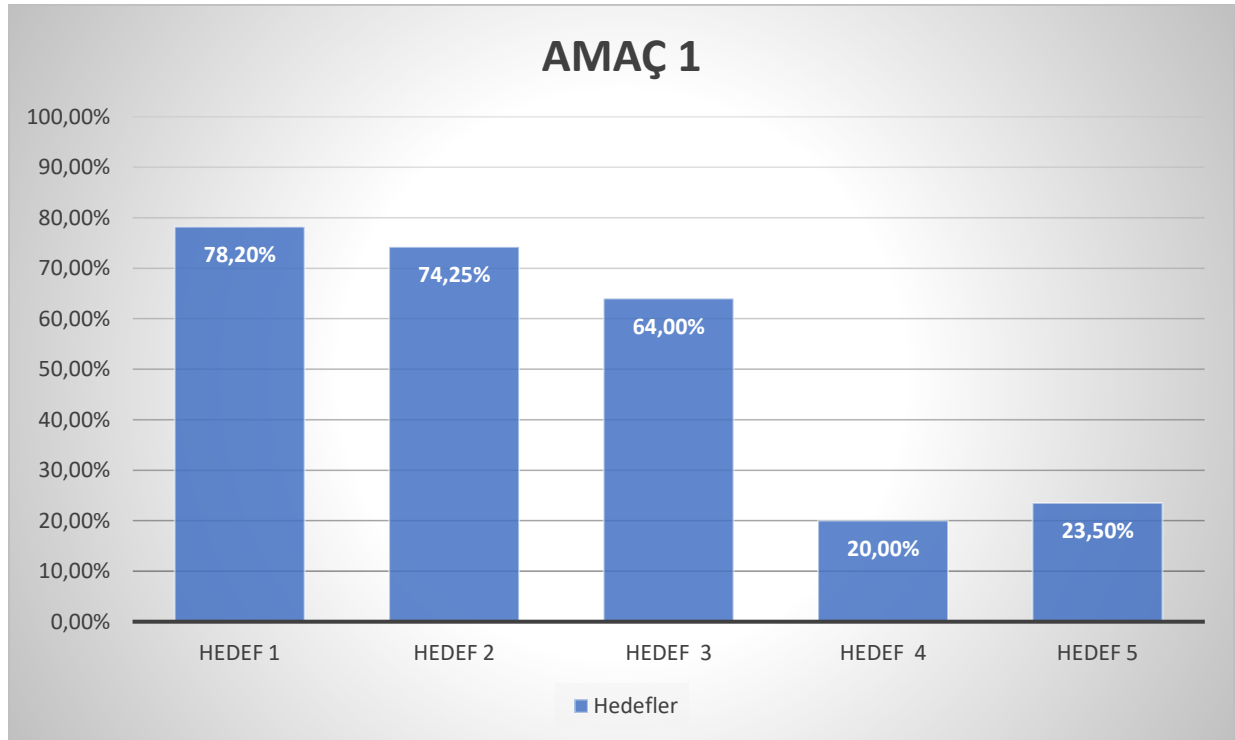
H5.3 performansı %30 olarak gerçekleşmiştir.

BÜYEM üzerinden sunulan meslek edinme ve geliştirmeye yönelik sertifikalı eğitim programı sayısı 2023 yılında 69 iken 2024 yılında 78' e yükselmiştir. BÜYEM, bireyler, kurumlar ve toplum için yüksek değer teşkil eden eğitim faaliyetleri sunmayı, eğitimde çağın gerekleriyle toplumun ihtiyaç ve koşullarını bütünleştirmeyi hedeflemektedir. Bu doğrultuda, teori ile uygulamayı birleştirerek katılımcılara yaşama geçirilebilir bilgi ve beceri kazandırarak uzman olduğu alanlarda hizmet sunarak çalışmalarına devam edecektir.

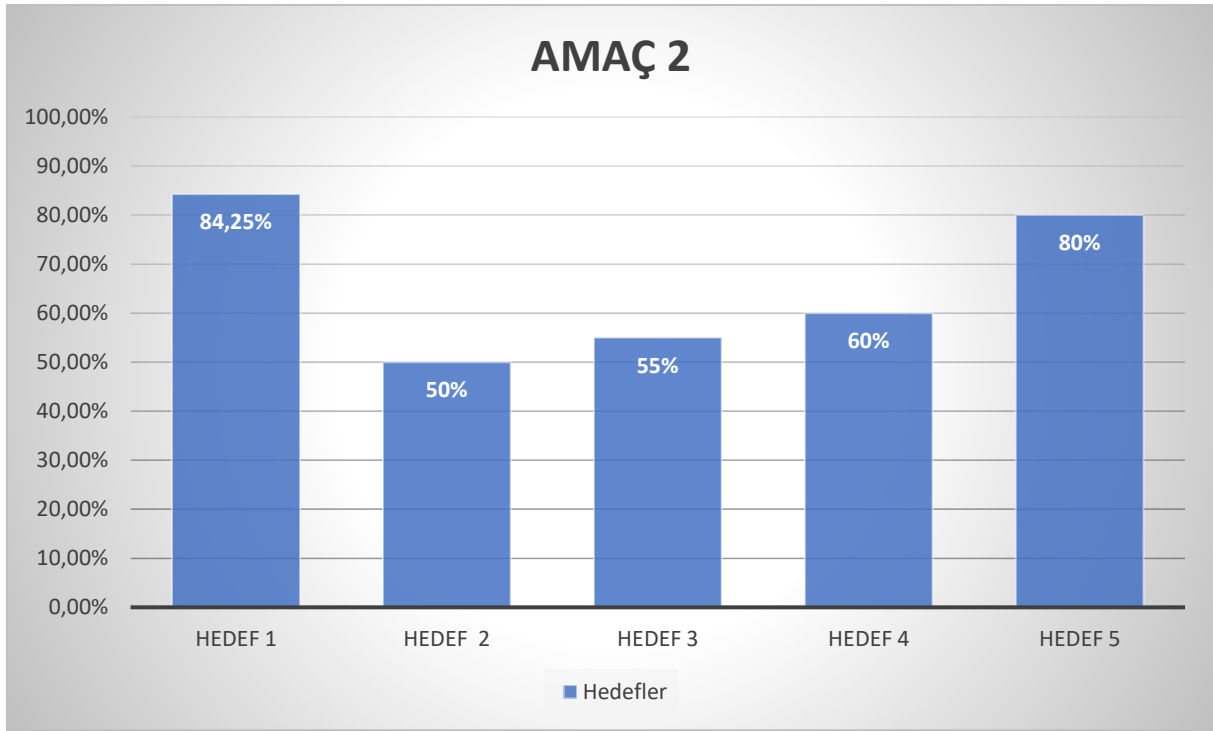
BÜYEM eğitim programlarına başvuran kişi sayısında hedeflenen değere ulaşılmıştır.

**AMAÇ VE HEDEFLER BAZINDA GERÇEKLEŞME DEĞERLERİ**

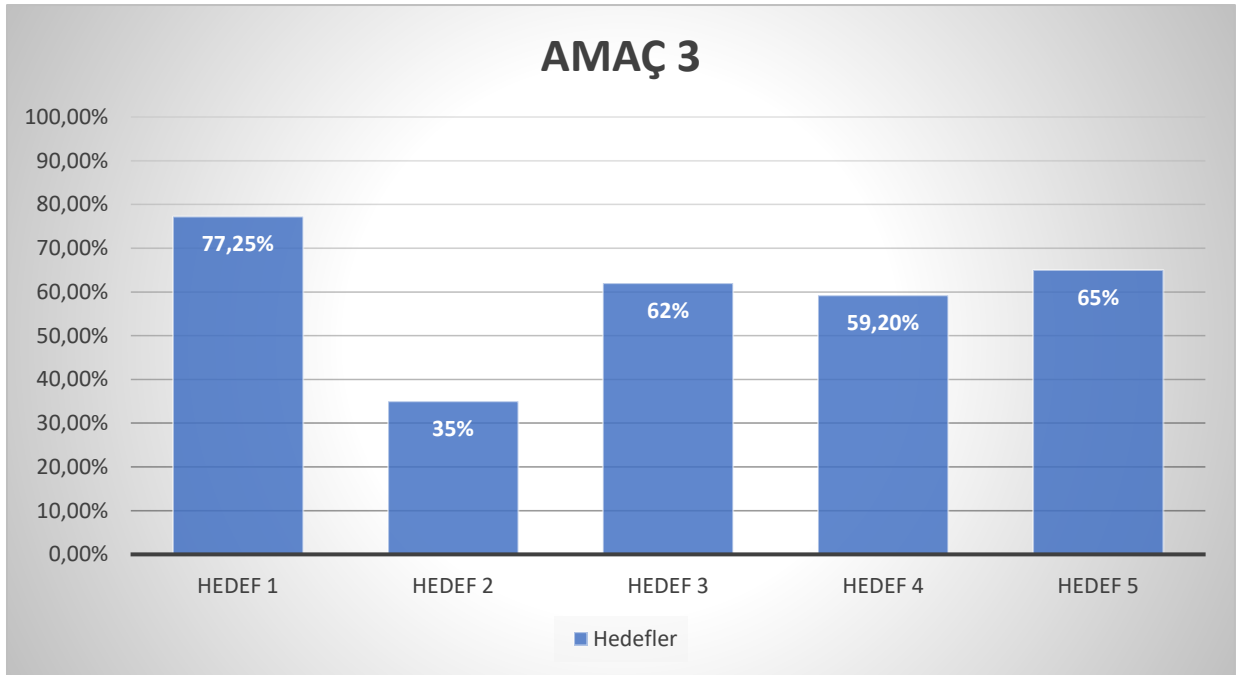
2024 YILI ORTALAMA GERÇEKLEŞME YÜZDELERİ				
<b>Amaç 1</b> Eğitim ve öğretim faaliyetlerini güçlendirmek ve yenilikçi/ yaratıcı yaklaşımlarla zenginleştirmek				
Amaç 1'e ilişkin 5 hedef ve 22 adet performans göstergesi mevcuttur.				
HEDEF 1	HEDEF 2	HEDEF 3	HEDEF 4	HEDEF 5
%78.20	%74.25	%64	%20	%23,50



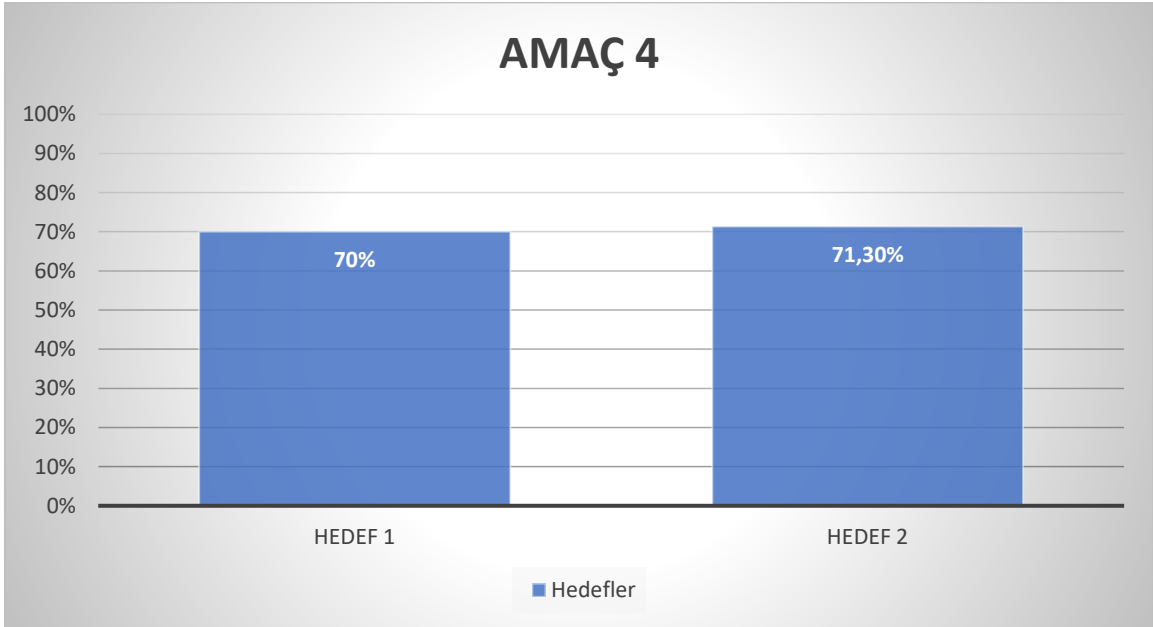
2024 YILI ORTALAMA GERÇEKLEŞME YÜZDELERİ				
<b>Amaç 2</b> Araştırma üniversitesi kimliğine uygun olarak araştırma, yenilikçilik kültürü ve girişimciliği güçlendirmek, araştırma kaynaklarını ve etkinliğini artırmak				
Amaç 2'ye ilişkin 5 hedef ve 20 adet performans göstergesi mevcuttur.				
HEDEF 1	HEDEF 2	HEDEF 3	HEDEF 4	HEDEF 5
%84,25	%50	%55	%60	%80



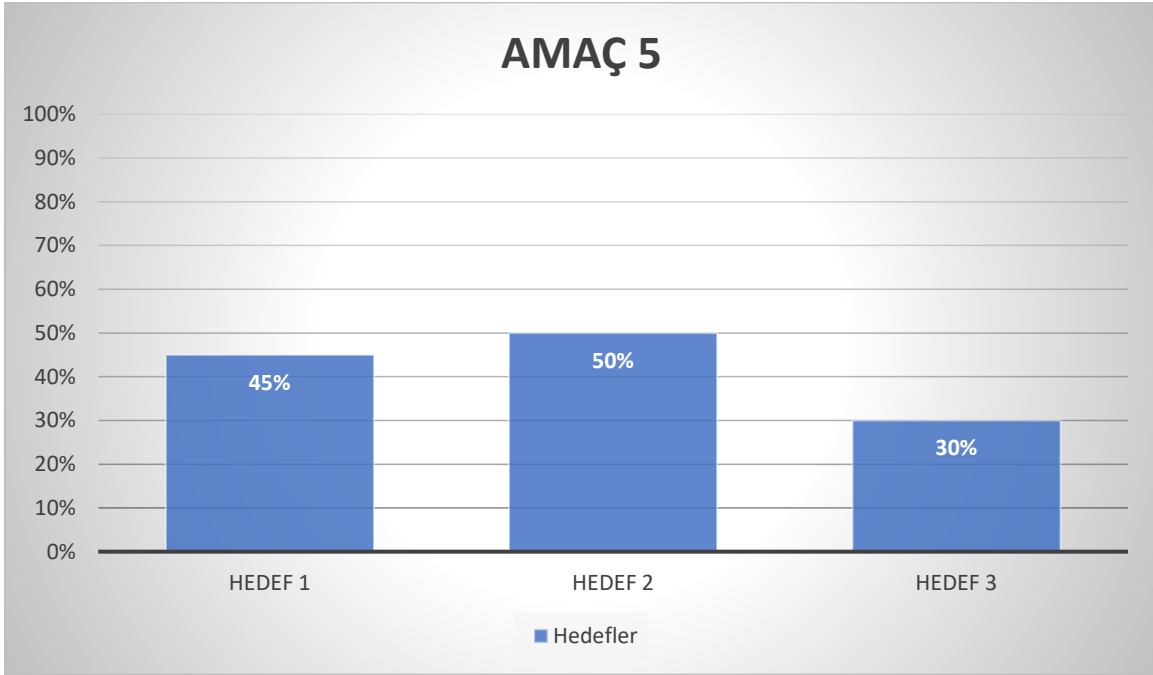
2024 YILI ORTALAMA GERÇEKLEŞME YÜZDELERİ				
<b>Amaç 3 Personel ve öğrenci memnuniyetini artırmak üzere kampüs yaşamını geliştirmek</b>				
Amaç 3'e ilişkin 5 hedef ve 22 adet performans göstergesi mevcuttur.				
HEDEF 1	HEDEF 2	HEDEF 3	HEDEF 4	HEDEF 5
%77,25	%35	%62	%59,20	%65



2024 YILI ORTALAMA GERÇEKLEŞME YÜZDELERİ	
<b>Amaç 4</b> Hizmet kalitesini ve verimliliği artırmak üzere kurumsal kapasiteyi geliştirmek	
Amaç 4'e ilişkin 2 hedef ve 8 adet performans göstergesi mevcuttur.	
HEDEF 1	HEDEF 2
%70	%71,30



2024 YILI ORTALAMA GERÇEKLEŞME YÜZDELERİ		
<b>Amaç 5</b> Sosyal sorumluluk ve toplumsal hizmet faaliyetlerini güçlendirmek		
Amaç 5'e ilişkin 3 hedef ve 10 adet performans göstergesi mevcuttur.		
HEDEF 1	HEDEF 2	HEDEF 3
%45	%50	%30



**YILLAR İTİBARIYLA PERFORMANS TABLOSU**

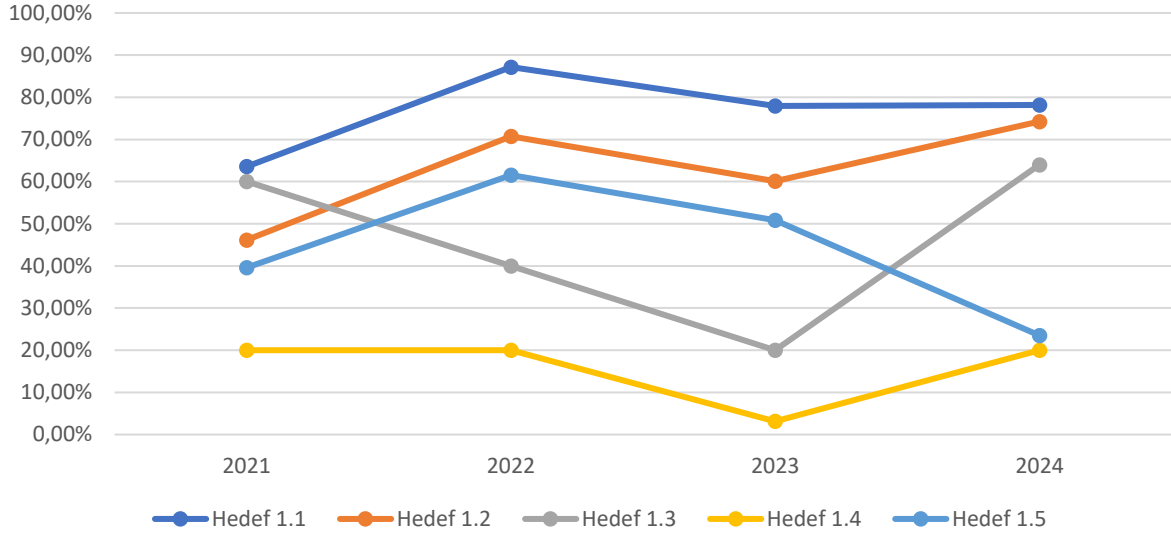
AMAÇ VE HEDEFLER	PERFORMANS (%)			
	2021	2022	2023	2024
Amaç 1 Eğitim ve öğretim faaliyetlerini güçlendirmek ve yenilikçi/ yaratıcı yaklaşımlarla zenginleştirmek				
Hedef 1.1 Mevcut eğitim-öğretimin fiziksel altyapısını geliştirmek	63,56%	87,16%	77,92%	78,20%
Hedef 1.2 Eğitim-öğretimin iyileştirilmesine yönelik bilişim olanaklarını artırmak ve kütüphane hizmetlerini geliştirerek sürekli kılmak	46,15%	70,75%	60,07%	%74,25
Hedef 1.3 Sunulan nitelikli eğitimi sürdürülebilir kılmak ve öğrencilerin akademik bilgi ve becerilerini geliştirip çeşitlendirecek mekanizmalar oluşturmak	%60	%40	%20	%64
Hedef 1.4 İngilizce dil eğitimini güçlendirmek ve altyapısını geliştirmek	%20	%20	%3,13	%20
Hedef 1.5 Lisansüstü eğitimi güçlendirmek ve programlara kabul edilecek üstün nitelikli öğrenci sayısını artırmak üzere mekanizmalar geliştirmek	%39,62	%61,54	%50,83	%23,50
Amaç 2 Araştırma üniversitesi kimliğine uygun olarak araştırma, yenilikçilik kültürü ve girişimciliği güçlendirmek, araştırma kaynaklarını ve etkinliğini artırmak				
Hedef 2.1 Nitelikli araştırma faaliyetlerini ve çıktılarını artırmak	%84,44	%25	%50	%84,25
Hedef 2.2 Araştırmaya yönelik insan kaynağı, altyapı ve destek hizmetlerini geliştirmek	%80	%80	%20	%50
Hedef 2.3 Girişimcilik faaliyetlerini geliştirmek	%55	%55	%55	%55
Hedef 2.4 Araştırmalar için mali kaynakları artırmak üzere mevcut mekanizmaların etkinliğini yükseltmek	%100	%100	0	%60
Hedef 2.5 Araştırmanın ekonomik değer ve toplumsal faydaya dönüştürülmesi olanaklarını artırmak	%45	%80	%80	%80
Amaç 3 Personel ve öğrenci memnuniyetini artırmak üzere kampüs yaşamını geliştirmek				
Hedef 3.1 Öğrencilere sunulan barınma, sağlık, beslenme ve ulaşım hizmetlerini geliştirmek	%6,82	%29,77	%20	%77,25



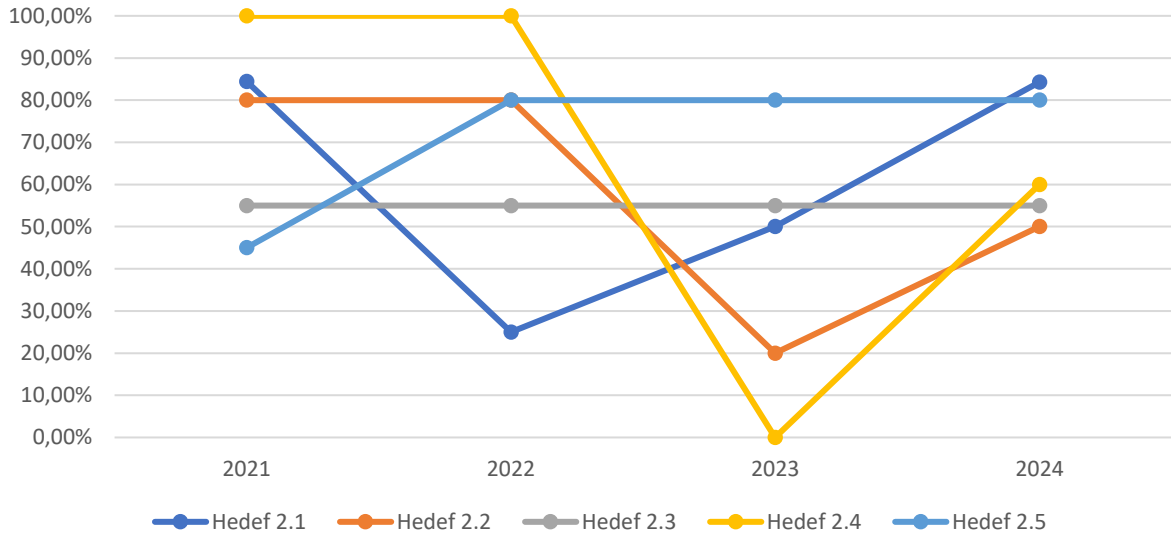


Hedef 3.2 Öğrencilerin çalışma ve dinlenme alanlarını artırmak ve kültürel, sportif ve sosyal faaliyetlerini geliştirmek	%55	%40	%55	%35
Hedef 3.3 Çalışanlara sunulan temel hizmetlerin kapsamını artırmak	%60	%60	%62	%62
Hedef 3.4 Üniversitede ekolojik ve beşeri sürdürülebilirliğe ilişkin süreçleri iyileştirmek	0	0	%45	%59,20
Hedef 3.5 Öğrencilere akademik ve kampüs yaşamına dair temel etik değerlerin benimsetilmesi suretiyle her türlü ayrımcılık, dışlama gibi tutum ve davranışlara karşı mekanizmalar oluşturularak üniversite yaşamına uyumu artırmak	%30	%11,67	%65	%65
Amaç 4 Hizmet kalitesini ve verimliliği artırmak üzere kurumsal kapasiteyi geliştirmek				
Hedef 4.1 İnsan kaynakları planlamasına yönelik politikaları geliştirmek ve kurumsallaştırmak	0	0	%35	%70
Hedef 4.2 Kalite güvence kültürünün sürekliliğini sağlamak	%26,25	%15,56	%15	%71,3
Amaç 5 Sosyal sorumluluk ve toplumsal hizmet faaliyetlerini güçlendirmek				
Hedef 5.1 Topluma açık araştırma, uygulama ve eğitim programlarını ve faaliyetlerini geliştirmek	%45	0	0	%45
Hedef 5.2 Akademik bilginin toplumda yaygınlaşmasını desteklemek amacıyla topluma açık bilim, sanat ve kültür faaliyetlerini çeşitlendirmek ve artırmak	0	0	%3,15	%50
Hedef 5.3 Üniversitenin akademik ve kültürel birikimi çerçevesinde yaşam boyu eğitim programlarını geliştirmek ve çeşitlendirmek	%85,59	%88,18	%59,99	%30

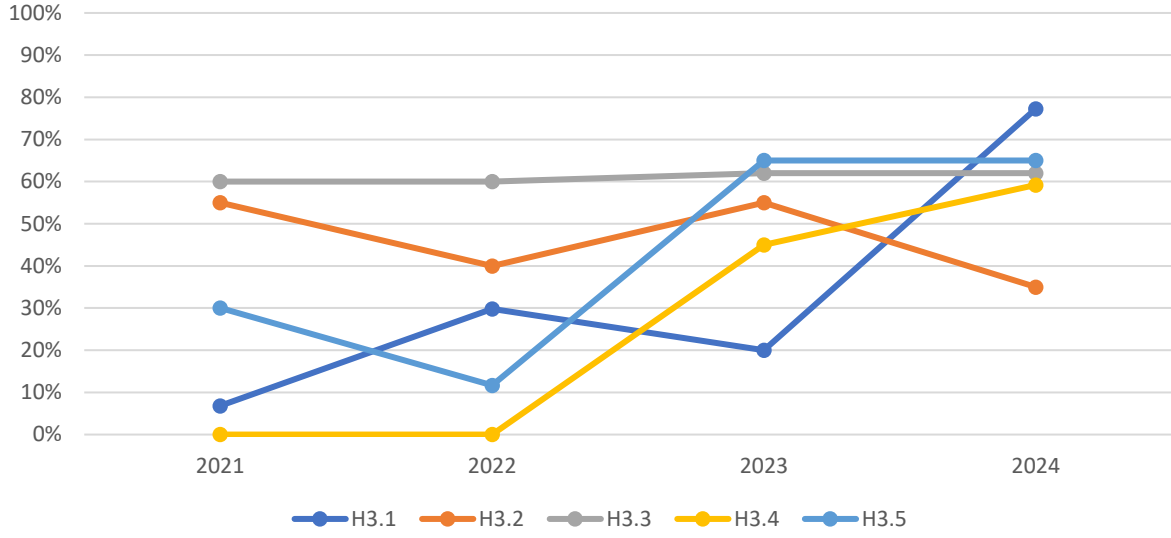
### Amaç 1 - Yıllara Göre Performans Gerçekleşmeleri



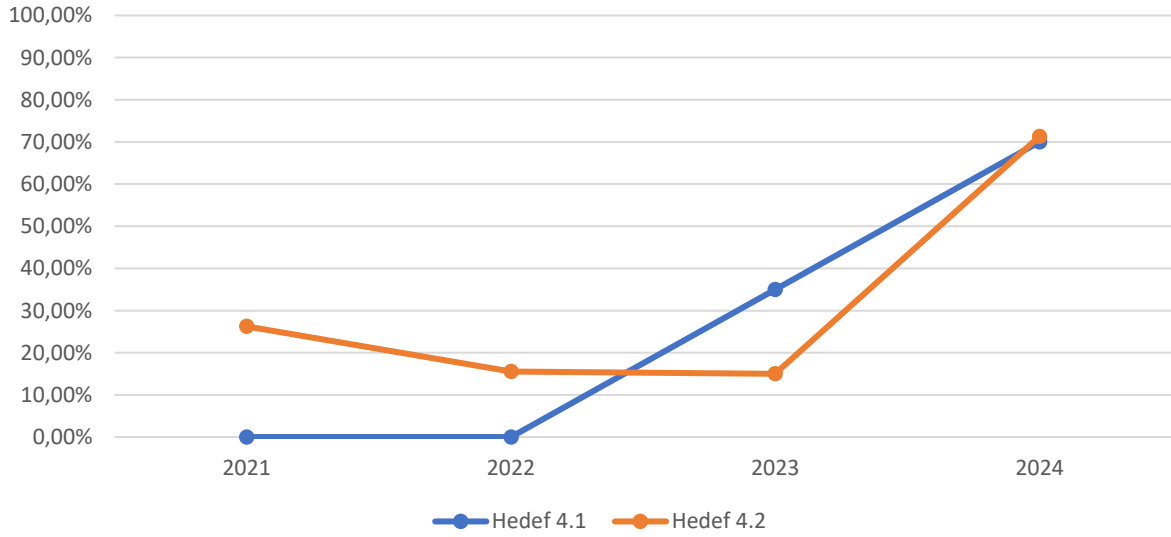
### Amaç 2 - Yıllara Göre Performans Gerçekleşmeleri

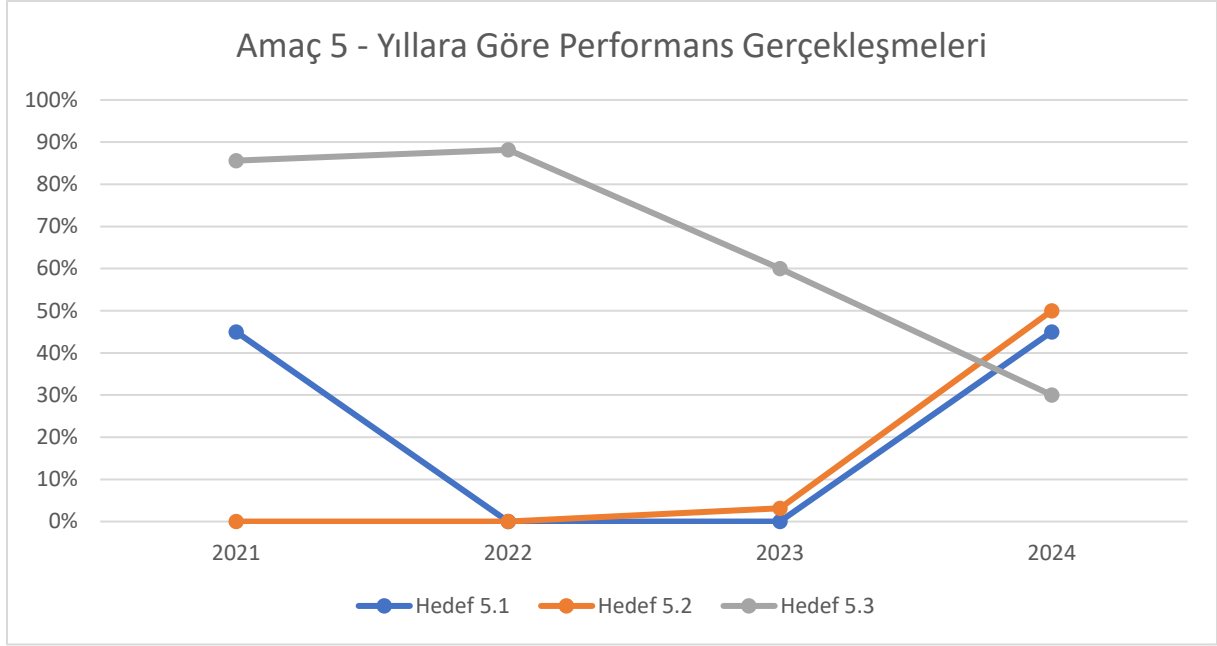


### Amaç 3 - Yıllara Göre Performans Gerçekleşmeleri



### Amaç 4 - Yıllara Göre Performans Gerçekleşmeleri





## SONUÇ VE DEĞERLENDİRME

Üniversitemiz 2020-2024 Stratejik Planına ait amaç, hedef ve performans göstergelerine ilişkin 2024 yılı verileri incelenmiş olup tespit edilen gerçekleştirmeler hazırladığımız değerlendirme tabloları ile ölçülmüş ve aşağıdaki gibi raporlanmıştır.

### **Amaç 1: Eğitim ve öğretim faaliyetlerini güçlendirmek ve yenilikçi/ yaratıcı yaklaşımlarla zenginleştirmek**

- ✓ Amaç 1'e ilişkin 5 hedef mevcuttur.
- ✓ 5 hedefin 2'sinde %70, 1'inde %60'ın üzerinde gerçekleştirilerek başarı elde edilmiştir.
- ✓ Diğer 2 hedefte %50 'nin altında gerçekleştirilerek çalışmaların devam edeceği öngörülmektedir.
- ✓ Hedeflere ilişkin 22 performans göstergesinin 9'unda %100 gerçekleştirilerek belirlenmiştir. Bununla birlikte 2 göstergede %94 ve %97 gerçekleştirilmiştir.

### **Amaç 2: Araştırma üniversitesi kimliğine uygun olarak araştırma, yenilikçilik kültürü ve girişimciliği güçlendirmek, araştırma kaynaklarını ve etkinliğini artırmak**

- ✓ Amaç 2'ye ilişkin 5 hedef mevcuttur.
- ✓ 5 hedefin 2'sinde %80 ve üzerinde, 3'ünde %50 ve üzerinde gerçekleştirilerek başarı elde edilmiştir.
- ✓ Hedeflere ilişkin 20 performans göstergesinin 13'ünde %100 gerçekleştirilerek belirlenmiştir.

### **Amaç 3: Personel ve öğrenci memnuniyetini artırmak üzere kampüs yaşamını geliştirmek**

- ✓ Amaç 3'e ilişkin 5 hedef mevcuttur.
- ✓ 5 hedefin 4'ünde %75, %60 ve %50 üzerinde gerçekleştirilerek başarı elde edilmiştir.
- ✓ 1 hedefte %50 'nin altında gerçekleştirilerek çalışmaların devam edeceği öngörülmektedir.
- ✓ Hedeflere ilişkin 22 performans göstergesinin 12'sinde %100 gerçekleştirilerek belirlenmiştir. Bununla birlikte 1 göstergede %86,25 gerçekleştirilmiştir.

### **Amaç 4: Hizmet kalitesini ve verimliliği artırmak üzere kurumsal kapasiteyi geliştirmek**

- ✓ Amaç 4'e ilişkin 2 hedef mevcuttur.
- ✓ 2 hedef de %70 ve üzerinde gerçekleştirilerek başarı elde edilmiştir.
- ✓ Hedeflere ilişkin 8 performans göstergesinin 4'ünde %100 gerçekleştirilerek belirlenmiştir.

### **Amaç 5: Sosyal sorumluluk ve toplumsal hizmet faaliyetlerini güçlendirmek**

- ✓ Amaç 5'e ilişkin 3 hedef mevcuttur.
- ✓ 1 hedef de %50 gerçekleştirilerek başarı elde edilmiştir.



- ✓ Diğer 2 hedefte %50 'nin altında gerçekleşme sağlanarak çalışmaların devam edeceği öngörülmektedir.
- ✓ Hedeflere ilişkin 10 performans göstergesinin 4'ünde %100 gerçekleşme sağlandığı belirlenmiştir.

2020-2024 Stratejik Planına ait **20 Hedefin 16'sında %50 ve üzerinde performans sağlanmıştır.** 4 hedefin gerçekleşmesine yönelik çalışmaların devam edeceği öngörülmektedir. **Toplam 82 adet performans göstergesinin 42'sinde %100 performans sağlanmıştır.** **Toplam göstergelerin %51'inde hedeflenen değere ulaştığı belirlenmiştir.** 29 gösterge ile ilgili henüz bir çalışma yapılmadığı tespit edilmiştir.

