



BOĞAZIÇI ÜNİVERSİTESİ 2025-2029 STRATEJİK PLANI

2025 YILI DEĞERLENDİRME RAPORU

İÇİNDEKİLER

1. GENEL BİLGİLER	1
1.1 MİSYON VİZYON VE TEMEL DEĞERLER	1
1.2 AMAÇ VE HEDEFLER	2
1.3 TEMEL FAALİYET ALANLARI	3
1.4 TEMEL PERFORMANS GÖSTERGELERİ	4
2. STRATEJİK PLAN DEĞERLENDİRME TABLOLARI	5
3. 2025 YILI DEĞERLENDİRME SONUÇLARI	25
3.1 AMAÇLAR DÜZEYİNDE DEĞERLENDİRME SONUÇLARI*	30
3.2 HEDEFLER DÜZEYİNDE DEĞERLENDİRME SONUÇLARI	31
3.3 TEMEL PERFORMANS GÖSTERGELERİ İZLEME SONUÇLARI	32
2 SONUÇ VE DEĞERLENDİRME	33

GİRİŞ

5018 sayılı Kamu Mali Yönetimi ve Kontrol Kanunu'nun 9. maddesi gereğince, Kamu İdarelerince Hazırlanacak Stratejik Planlar ve Performans Programları İle Faaliyet Raporlarına İlişkin Usul ve Esaslar Hakkında Yönetmelik ve "Üniversiteler İçin Stratejik Planlama Rehberi" doğrultusunda Üniversitemiz 2025-2029 Stratejik Planı hazırlanmış olup, Üniversitemizin amaç ve hedefleri ile belirlenen amaç ve hedeflere ne ölçüde ulaşılacağını ortaya koyan performans göstergeleri oluşturulmuştur. Anılan Yönetmeliğin 22. maddesinde "Kamu idareleri stratejik plan ve performans programlarını ilgili olduğu yıl içerisinde periyodik olarak izler ve değerlendirir" hükmü gereği Stratejik Planın izleme ve değerlendirilmesi gerçekleştirilmiştir.

2025-2029 Stratejik Planımız 5 amaç, 20 hedef ve 83 performans göstergesinden oluşmaktadır. Belirlenen amaçlar; eğitim, araştırma, girişimcilik, toplumsal katkı ve kurumsal kapasitenin geliştirilmesine yönelik oluşan temel faaliyet alanlarını kapsamaktadır. Stratejik planın etkili bir şekilde uygulanabilmesi, izlenebilmesi ve değerlendirilebilmesi için her amaca yönelik hedefler oluşturulmuştur. Hedeflere ilişkin oluşturulan performans göstergeleri ise ölçülebilirlik esas alınarak belirlenmiştir.

2025 yılı Stratejik Plan Değerlendirme Raporu, Üniversitemizin amaç, hedef ve performans göstergelerinin sistematik olarak takip edilmesi ve raporlanması amacıyla hazırlanmıştır. Bu doğrultuda hazırlanan Rapor, belirlenen amaç, hedef ve performans göstergelerinin gerçekleşme düzeylerini ortaya koymakta ve Üniversitemizin gelecek dönem faaliyetlerine yönelik değerlendirmelere temel oluşturmaktadır.

1. GENEL BİLGİLER

1.1 MİSYON VİZYON VE TEMEL DEĞERLER

MİSYON

Evrensel düzeyde araştırma yapmak, bilim ve teknoloji üretmek; yeniliğe ve değişime açık, girişimci, analitik düşünen, etik değerlere ve çevre bilinci ne sahip, çok yönlü ve alanında yetkin bireyler yetiştirmek.

VİZYON

Tarihinden ve geleneklerinden güç alarak evrensel bilgiyle milli değerleri buluşturan, eğitim ve araştırmada mükemmeliyeti hedefleyerek ülkemizin yüksek ideallerine ulaşması yolunda gerekli tüm bilimsel ve teknolojik çalışmaları yapan bir akademik kurum olmaktır.

TEMEL DEĞERLER

- Bilimin ışığında insan haklarına saygılı, doğa ve çevreye duyarlı bireyler yetiştirilmesine rehberlik etmek
- Bilimsel araştırmaları evrensel ve etik ilkeler çerçevesinde sorumluluk bilinciyle yürütmek
- Eğitimde ve araştırmada mükemmelliği hedeflemek.
- Evrensel ve yerel değerlere saygılı olmak.
- Demokratik ve katılımcı olmak
- Çevresel sorunlara duyarlı olmak ve sürdürülebilir çözümler geliştirmeyi amaçlamak.
- Adil olmak ve fırsat eşitliğini gözetmek
- Kurumsal kültür ve gelenekleri gözetmek.
- Özgünlüğü teşvik ve elde etmek

1.2 AMAÇ VE HEDEFLER

AMAÇLAR	HEDEFLER	
AMAÇ-1 Evrensel, kapsayıcı, yenilikçi ve sürdürülebilir yaklaşımlar benimseyerek eğitim ve öğretim deneyimini zenginleştirmek	HEDEF-1.1 İletişimi, işbirliğini, eleştirel düşünmeyi ve yaratıcılığı teşvik eden kapsayıcı eğitim ve öğretim ortamları geliştirmek	
	HEDEF-1.2 Geleneksel eğitim yöntemlerinin yanı sıra teknoloji destekli, etkileşimli ve deneyime dayalı eğitim yöntemlerinin kullanımını artırmak	
	HEDEF-1.3 Öğrenci ve öğretim elemanı hareketliliğini ve kurumlar arası iş birliğini artırmak	
	HEDEF-1.4 Ulusal/uluslararası akredite program sayısını artırmak	
	HEDEF-1.5 Eğitim, öğretim, insan kaynağı ve fiziksel/dijital alt yapısını geliştirmek	
	AMAÇ-2 Öncü araştırma faaliyetleri yürüterek nitelikli bilgi ve yenilikçi teknoloji üretmek	HEDEF-2.1 Ulusal ve uluslararası iş birliği ve proje sayısını artırmak
		HEDEF-2.2 Araştırma ve geliştirmeye yönelik fiziksel altyapıları geliştirmek ve güçlendirmek
		HEDEF-2.3 Boğaziçi üniversitesi adresli nitelikli araştırma, yayın ve bilimsel etkinliklerin sayısını artırmak
		HEDEF-2.4 Araştırma ve geliştirme faaliyetlerini destekleyici insan kaynaklarını artırmak
		HEDEF-2.5 Üniversite-Sanayi iş birliğini artırmak
AMAÇ-3 Girişimcilik ekosistemini güçlendirmek ve sürdürülebilirliğini sağlamak	HEDEF-3.1 Girişimciliğin sürdürülebilirliğini sağlamak	
	HEDEF-3.2 Boğaziçi Üniversitesi bünyesinde yeni girişimcilik merkezlerinin ve inkübatörlerin (kuluçka merkezleri) kurulması ve olanların geliştirilmesi	
	HEDEF-3.3 Girişimcilik ile ilgilenen lisans öğrencilerinin temel muhasebe, finans, pazarlama, strateji ve ticaret hukuku derslerini seçmeli ders olarak alabilecekleri bir sertifika programı oluşturmak	
AMAÇ-4 Sürekli iyileştirme ilkesi doğrultusunda kurumsal kapasiteyi güçlendirmek	HEDEF-4.1 Kurum içi ve kurum dışı iletişimi ve iş birliğini geliştirmek	
	HEDEF-4.2 Personelin mesleki ve kişisel gelişimini desteklemek	
	HEDEF-4.3 Bilgi sistemlerine güçlü bir siber güvenlik stratejisi oluşturmak	
	HEDEF-4.4 Kampüs yaşamını desteklemek için fiziksel alt yapıyı artırmak ve geliştirmek	
	HEDEF-4.5 İdari süreçlerin dijitalleştirilmesi ve verimliliğin artırılması	

AMAÇ-5 Sosyal sorumluluk faaliyetlerini ve iş birliklerini güçlendirerek sürdürülebilir toplumsal refaha katkıda bulunmak	HEDEF-5.1 Toplumsal sorunlara yönelik yenilikçi çözümlerin geliştirilmesini teşvik etmek amacıyla öğrenci, akademisyenler ve diğer paydaşlar arasında iş birliği platformlarının oluşturulması
	HEDEF-5.2 Toplumsal farkındalığı artırmak için sürdürülebilir kalkınma hedefleri ve çevre koruma gibi konularla ilgili etkinliklerin düzenlenmesi

1.3 TEMEL FAALİYET ALANLARI

TEMEL FAALİYET ALANLARI

EĞİTİM

Amaç 1
5 Hedef
19 Gösterge

ARAŞTIRMA

Amaç 2
5 Hedef
22 Gösterge

GİRİŞİMCİLİK

Amaç 3
3 Hedef
15 Gösterge

KURUMSAL KAPASİTENİN GELİŞTİRİLMESİ

Amaç 4
5 Hedef
21 Gösterge

TOPLUMSAL KATKI

Amaç 5
2 Hedef
6 Gösterge

1.4 TEMEL PERFORMANS GÖSTERGELERİ

TEMEL FAALİYET ALANLARI	TEMEL PERFORMANS GÖSTERGELERİ	Plan Dönemi Başlangıç Değeri (2024)	Plan Dönemi Sonu Hedeflenen Değer (2029)
EĞİTİM	PG1.1.1: Kütüphanede bulunan basılı ve elektronik kaynak sayısı	2.190.383	2.300.000
	PG1.2.1: Öğrenciyi üniversitede tutma oranı	%97	%99
	PG1.4.3: Akredite olan lisans program sayısının toplam lisans program sayısına oranı (%)	%27	%32
	PG1.5.4: Öğrenci başına düşen kapalı alan	20	22
ARAŞTIRMA	PG2.3.1: SCI, SCI-Expanded, SSCI ve AHCI kapsamındaki dergilerde öğretim elemanı başına düşen yayın sayısı	0,48	0,65
	PG2.4.5: Doktora eğitimini tamamlayanların sayısı	126	150
GİRİŞİMCİLİK	PG3.1.1: Ar-ge sonucu ortaya çıkan ürünlere ilişkin alınan patent sayısı	10	35
	PG3.3.5: Kuluçka merkezinde yer alan lisans/lisansüstü öğrenci sayısı	43	50
KURUMSAL KAPASİTENİN GELİŞTİRİLMESİ	PG4.1.2: Personel Hareketliliğinden yararlanan giden idari personel sayısı	46	95
	PG4.5.2: Mobil Aplikasyon Erişilebilir Hizmet Sayısı	30	34
TOPLUMSAL KATKI	PG5.2.3: Çevre duyarlılığına ilişkin yapılan toplam faaliyet sayısı	7	12

2. STRATEJİK PLAN DEĞERLENDİRME TABLOLARI

A.1.	Evrensel, kapsayıcı, yenilikçi ve sürdürülebilir yaklaşımlar benimseyerek eğitim ve öğretim deneyimini zenginleştirmek.				
H.1.1	İletişimi, işbirliğini, eleştirel düşünmeyi ve yaratıcılığı teşvik eden kapsayıcı eğitim ve öğretim ortamları geliştirmek				
Amacın İlgili Olduğu Program/Alt Program Adı	YÜKSEKÖĞRETİM /ÖN LİSANS EĞİTİMİ, LİSANS EĞİTİMİ VE LİSANSÜSTÜ EĞİTİM				
Amacın İlişkili Olduğu Alt Program Hedefi	Mesleki yeterlilik sahibi ve gelişime açık mezunlar yetiştirilmesi				
H.1.1. Performansı	% 100				
Sorumlu Birim	Öğrenci İşleri Daire Başkanlığı				
Performans Göstergesi	Hedefe Etkisi (%)	Plan Dönemi Başlangıç Değeri (A)	Değerlendirme Dönemindeki Yılsonu Hedeflenen Değer (B)	Değerlendirme Dönemindeki Gerçekleşme Değeri (C)	Performans (%) (C-A)/(B-A)
PG1.1.1 Kütüphanede bulunan basılı ve elektronik kaynak sayısı	%40	2.190.383	2.195.0000	3.801.762	% 100
PG1.1.2 Öğrenci başına düşen eğitim alanı	%30	3,35	3,36	3,54	% 100
PG1.1.3 Öğretim üyesi başına düşen öğrenci sayısı	%30	27,48	27,40	26,56	% 100
Hedefe İlişkin Değerlendirmeler					
H.1.1 performansı %100 olarak gerçekleşmiştir. Kütüphanede bulunan basılı ve elektronik kaynak sayısı göstergesine ilişkin hedeflenen değere ulaşılmıştır. Öğretim kaynakları açısından birincil öneme sahip Boğaziçi Üniversitesi Kütüphanesi Türkiye'deki üniversiteler içinde çok önemli bir yere sahip, tüm kütüphanecilik hizmetlerini kapsayacak şekilde 7/24 hizmet vermekte olan öncü bir üniversite kütüphanesidir. Her yıl yaklaşık 5.000 yeni kitap koleksiyona katılmaktadır. Ayrıca abonelik ve satın alma yoluyla her yıl 20.000'in üzerinde e-kitap kütüphane kataloğuna sürekli olarak kazandırılmaktadır. Müfredata bağlı olarak her bölüm için gereken temel veri tabanları ve e-dergi koleksiyonlarına ek olarak üniversitede yapılan araştırmalarda, akademik çalışmalarda, kullanıcıların bireysel ve entelektüel gelişiminde önemli katkı sağlayan veri tabanları, öğrenme kaynakları, yazılım ve veri servisleri de Kütüphane tarafından kullanıcılara sunulmaktadır. Kütüphanede bulunan basılı ve elektronik kaynak sayısı 3.801.762'ye ulaşmıştır. Öğrenci başına düşen eğitim alanı göstergesine ilişkin hedeflenen değere ulaşılmıştır. Eğitim alanları ile ilgili teknolojik olanakları iyileştirme çalışmaları yapılmakta ve birimlerin ihtiyaçları doğrultusunda yeni alanların inşası gerçekleştirilmektedir Öğretim üyesi başına düşen öğrenci sayısı göstergesine ilişkin hedeflenen değere ulaşılmıştır.					

A.1.	Evrensel, kapsayıcı, yenilikçi ve sürdürülebilir yaklaşımlar benimseyerek eğitim ve öğretim deneyimini zenginleştirmek.				
H.1.2	Geleneksel eğitim yöntemlerinin yanı sıra teknoloji destekli, etkileşimli ve deneyime dayalı eğitim yöntemlerinin kullanımını artırmak				
Amacın İlgili Olduğu Program/Alt Program Adı	YÜKSEKÖĞRETİM /ÖN LİSANS EĞİTİMİ, LİSANS EĞİTİMİ VE LİSANSÜSTÜ EĞİTİM				
Amacın İlişkili Olduğu Alt Program Hedefi	Mesleki yeterlilik sahibi ve gelişime açık mezunlar yetiştirilmesi				
H.1.2. Performansı	%100				
Sorumlu Birim	Dijital Eğitim Koordinatörlüğü				
Performans Göstergesi	Hedefe Etkisi (%)	Plan Dönemi Başlangıç Değeri (A)	Değerlendirme Dönemindeki Yılsonu Hedeflenen Değer (B)	Değerlendirme Dönemindeki Gerçekleşme Değeri (C)	Performans (%) (C-A)/(B-A)
PG1.2.1 Öğrenciyi üniversitede tutma oranı	%30	%97	%98	%99	%100
PG1.2.2 Açık ders malzemesi sayısı	%30	3271	3400	25017	%100
PG1.2.3 Kütüphanede bulunan öğrenci başına düşen basılı ve elektronik kaynak sayısı	%40	161	165	288,60	%100
Hedefe İlişkin Değerlendirmeler					
<p>H.1.2 performansı %100 olarak gerçekleşmiştir.</p> <p>Öğrenciyi üniversitede tutma oranı sayısı göstergesine ilişkin hedeflenen değere ulaşılmıştır.</p> <p>Açık ders malzemesi sayısı göstergesinde hedeflenen değere ulaşılmıştır. Kütüphanede bulunan öğrenci başına düşen basılı ve elektronik kaynak sayısı göstergesinde hedeflenen değere ulaşılmıştır. Kütüphanenin abone olduğu tüm elektronik kaynaklara hem kütüphane sunucu servisi ile hem de Bilgi İşlem Merkezi'nin sağladığı VPN hizmeti ile her zaman her yerden kesintisiz ulaşılabilmektedir. Kitap süresi uzatma, kitap ayırtma gibi işlemler kullanıcılar tarafından internet üzerinden yapılabilmektedir. Kütüphane kaynaklarının tüm üniversite mensupları tarafından verimli ve etkin bir şekilde kullanılabilmesi için çevrim içi ve yüz yüze kütüphane tanıtımları, veri tabanı eğitim seminerleri, akademik yayın seminerleri düzenlenmektedir. Çevrimiçi olarak gerçekleştirdiğimiz derslerde Moodle, Zoom, BULive, Google Drive, Gather.Town, NowComment gibi öğrenme sistemleri ve uzaktan eğitim ortamları kullanılmaktadır.</p>					

A.1.	Evrensel, kapsayıcı, yenilikçi ve sürdürülebilir yaklaşımlar benimseyerek eğitim ve öğretim deneyimini zenginleştirmek.				
H.1.3.	Öğrenci ve öğretim elemanı hareketliliğini ve kurumlar arası işbirliğini artırmak				
Amacın İlgili Olduğu Program/Alt Program Adı	YÜKSEKÖĞRETİM /ÖN LİSANS EĞİTİMİ, LİSANS EĞİTİMİ VE LİSANSÜSTÜ EĞİTİM				
Amacın İlişkili Olduğu Alt Program Hedefi	Mesleki yeterlilik sahibi ve gelişime açık mezunlar yetiştirilmesi				
H.1.3 Performansı	%40				
Sorumlu Birim	Uluslararası İlişkiler Koordinatörlüğü				
Performans Göstergesi	Hedefe Etkisi (%)	Plan Dönemi Başlangıç Değeri (A)	Değerlendirme Dönemindeki Yılsonu Hedeflenen Değer (B)	Değerlendirme Dönemindeki Gerçekleşme Değeri (C)	Performans (%) (C-A)/(B-A)
PG1.3.1 Öğrenci değişim programlarından yararlanan öğrencilerin toplam öğrenci sayısına oranı	%20	3	3,07	1,28	0
PG1.3.2 Uluslararası işbirliği/protokol sayısı	%20	506	512	529	%100
PG1.3.3 Uluslararası değişim programlarına katılan öğrenci sayısı*	%20	548	548	173	0
PG1.3.4. Uluslararası değişim programlarından gelen öğrenci sayısı*	%20	342	410	258	0
PG1.3.5. Uluslararası değişim programlarından yararlanan öğretim üyesi sayısı	%20	7	8	41	%100
Hedefe İlişkin Değerlendirmeler					
H.1.3 performansı %40 olarak gerçekleşmiştir. Uluslararası işbirliği/protokol sayısı göstergesine ilişkin hedeflenen değere ulaşılmıştır. Uluslararası değişim programlarından yararlanan öğretim üyesi sayısı göstergesine ilişkin hedeflenen değere ulaşılmıştır. Uluslararası öğrenim hareketliliğine ilişkin diğer göstergelerdeki gerçekleşme verilerinde performans sağlanamamıştır. Vize, sağlık ve maddi nedenler başta olmak üzere çeşitli sebeplerle gerçekleşen iptaller öğrenci sayısında azalma olmasına neden olmaktadır.					

A.1.	Evrensel, kapsayıcı, yenilikçi ve sürdürülebilir yaklaşımlar benimseyerek eğitim ve öğretim deneyimini zenginleştirmek.				
H.1.4.	Ulusal/uluslararası akredite program sayısını artırmak				
Amacın İlgili Olduğu Program/Alt Program Adı	YÜKSEKÖĞRETİM /ÖN LİSANS EĞİTİMİ, LİSANS EĞİTİMİ VE LİSANSÜSTÜ EĞİTİM				
Amacın İlişkili Olduğu Alt Program Hedefi	Mesleki yeterlilik sahibi ve gelişime açık mezunlar yetiştirilmesi				
H.1.4. Performansı	%30				
Sorumlu Birim	Kalite Koordinatörlüğü				
Performans Göstergesi	Hedefe Etkisi (%)	Plan Dönemi Başlangıç Değeri (A)	Değerlendirme Dönemindeki Yılsonu Hedeflenen Değer (B)	Değerlendirme Dönemindeki Gerçekleşme Değeri (C)	Performans (%) (C-A)/(B-A)
PG1.4.1 Akredite sürecinde olan program sayısı	%30	0	2	0	0
PG1.4.2 Akreditasyon süreci başarı oranı (%)	%30	%100	%100	%100	%100
PG1.4.3 Akredite olan lisans program sayısının toplam lisans program sayısına oranı (%)	%40	%27	%28	%21	0
Hedefe İlişkin Değerlendirmeler					
H.1.4 performansı %30 olarak gerçekleşmiştir.					
<p>Altı programın akreditasyonu devam etmektedir. Üniversitemizin akreditasyon süreçlerine ilişkin kalite güvence yaklaşımını koruduğu, ancak hedeflenen nicel büyümenin değerlendirme dönemi içerisinde sınırlı düzeyde gerçekleştiği görülmektedir. Değerlendirme döneminde, akreditasyon süreci devam eden programlarda akreditasyon başarısının %100 düzeyinde sürdürülmesi, mevcut kalite standartlarının korunması ve iç kalite güvence mekanizmalarının etkin bir şekilde işletildiğini göstermektedir. Bu durum, kurumun ulusal ve uluslararası akreditasyon ölçütlerine uyum konusunda kurumsal bir farkındalık ve deneyim kazandığını ortaya koymaktadır. Özellikle mevcut programların akreditasyon statülerinin korunması, öğrenci öğrenme çıktıları, program yeterlilikleri ve ölçme-değerlendirme süreçlerinin sürdürülebilirliği açısından önemli bir güçlü yön olarak değerlendirilmektedir. Bununla birlikte, değerlendirme dönemi için belirlenen akreditasyon sürecine dâhil edilen yeni program sayısının artırılması ve akredite programların toplam lisans programları içindeki oranının yükseltilmesi hedeflerine planlanan ölçüde ulaşamamıştır. Bu durumun; programların başvuru hazırlık süreçlerinin uzun zaman gerektirmesi, akademik birimlerin iş yükü yoğunluğu ve bazı programlarda akreditasyon başvurusu için gerekli altyapı ve dokümantasyon çalışmalarının değerlendirme dönemine sarkması gibi nedenlerle ilişkili olduğu değerlendirilmektedir. Öte yandan, değerlendirme dönemi sonunda altı programın akreditasyon sürecinin aktif olarak devam ediyor olması, hedefe yönelik çalışmaların sürdüğünü ve kısa vadede performans artışı potansiyeli bulunduğunu göstermektedir. Bu kapsamda, mevcut süreçlerin tamamlanmasıyla birlikte izleyen değerlendirme dönemlerinde hem akreditasyon sürecine dâhil edilen program sayısında hem de akredite program oranında artış sağlanması beklenmektedir. Sonuç olarak, H.1.4 hedefi kapsamında kalite güvencesine ilişkin nitel sürdürülebilirlik büyük ölçüde sağlanmış, ancak nicel büyüme odaklı hedeflerin gerçekleştirilmesi için ilave iyileştirme adımlarına ihtiyaç duyulduğu değerlendirilmiştir. Bu doğrultuda, akreditasyon süreçlerine yönelik kurumsal koordinasyonun güçlendirilmesi, akademik birimlere</p>					

rehberlik ve destek faaliyetlerinin artırılması ve başvuru süreçlerini kolaylaştıracak kurumsal planlama mekanizmalarının geliştirilmesi, hedef performansının artırılmasına katkı sağlayacaktır.

A.1.	Evrensel, kapsayıcı, yenilikçi ve sürdürülebilir yaklaşımlar benimseyerek eğitim ve öğretim deneyimini zenginleştirmek				
H.1.5.	Eğitim, öğretim, insan kaynağı ve fiziksel/dijital alt yapısını geliştirmek				
Amacın İlgili Olduğu Program/Alt Program Adı	YÜKSEKÖĞRETİM /YÜKSEKÖĞRETİMDE ÖĞRENCİ YAŞAMI				
Amacın İlişkili Olduğu Alt Program Hedefi	Yükseköğretim öğrencilerine sunulan beslenme ve barınma hizmetlerinin kalitesinin artırılması; öğrencilerin kişisel ve sosyal gelişimi desteklenerek yaşam kalitesinin yükseltilmesi				
H.1.5. Performansı	%61				
Sorumlu Birim	Personel Daire Başkanlığı				
Performans Göstergesi	Hedefe Etkisi (%)	Plan Dönemi Başlangıç Değeri (A)	Değerlendirme Dönemindeki Yılsonu Hedeflenen Değer (B)	Değerlendirme Dönemindeki Gerçekleşme Değeri (C)	Performans (%) (C-A)/(B-A)
PG1.5.1 Barınma hizmetlerinden yararlanan öğrenci sayısı	%20	4128	4290	4676	%100
PG1.5.2 Yabancı uyruklu akademisyen sayısı	%20	70	80	71	%10
PG1.5.3 Öğretim üyesi başına düşen haftalık ders saati sayısı**	%20	7,76	7,60	19,00	0
PG1.5.4 Öğrenci başına düşen kapalı alan	%20	20	20,17	25,60	%100
PG1.5.5 Yükseköğretimde öğrenci yaşamından memnuniyet oranı	%20	0	%70	%68	%97
Hedefe İlişkin Değerlendirmeler					
H.1.5 performansı %61 olarak gerçekleşmiştir.					
Barınma hizmetlerinden faydalanan öğrenci sayısında hedeflenen değere ulaşılmıştır. Üniversitemiz bünyesinde Güney Yerleşkesinde bir, Kuzey Yerleşkesinde üç, Kilyos, Kandilli ve Anadoluhisarı Yerleşkelerinde birer olmak üzere toplam yedi öğrenci yurdu faaliyet göstermiştir. 2025 yılında Kuzey yerleşkesinde yeni bir yurt binası faaliyete geçmiş olup barınma kapasitesi artırılmıştır. Ders dönemlerinin olup olmamasına bağlı olarak yurtlarımızda kalan öğrenci sayısı aylar itibari ile farklılıklar göstermişse de akademik yılın tümü gözetildiğinde, yıl boyunca 4.676 öğrencimizin barınma ihtiyacı karşılanmıştır.					
Öğrenci başına düşen kapalı alan göstergesine ilişkin hedeflenen değere ulaşılmıştır.					
Yükseköğretimde öğrenci yaşamından memnuniyet oranında %97 performans sağlanmıştır.					



** Öğretim üyesi başına düşen haftalık ders saati sayısı göstergesine ilişkin hedeflenen değere ulaşamamıştır. Ders saatinin belirlenmesinde öğretim üyelerinin öğrenciyle yüz yüze yaptığı derslerin yanı sıra bu dersler dışında kalan tez danışmanlığı, seminer, uzmanlık alan dersi vb. dersler de dikkate alınmaktadır. Bu da gerçekleşme değerini etkilemektedir.

A.2.	Öncü araştırma faaliyetleri yürüterek nitelikli bilgi ve yenilikçi teknoloji üretmek.				
H.2.1.	Ulusal ve uluslararası işbirliği ve proje sayısını artırmak				
Amacın İlgili Olduğu Program/Alt Program Adı	ARAŞTIRMA, GELİŞTİRME VE YENİLİK / YÜKSEKÖĞRETİMDE BİLİMSEL ARAŞTIRMA VE GELİŞTİRME				
Amacın İlişkili Olduğu Alt Program Hedefi	Yükseköğretim kurumlarında inovasyon amaçlı bilimsel çalışmaların artırılması				
H.2.1. Performansı	%60				
Sorumlu Birim	Bilimsel Araştırma Projeleri Koordinatörlüğü				
Performans Göstergesi	Hedefe Etkisi (%)	Plan Dönemi Başlangıç Değeri (A)	Değerlendirme Dönemindeki Yılsonu Hedeflenen Değer (B)	Değerlendirme Dönemindeki Gerçekleşme Değeri (C)	Performans (%) (C-A)/(B-A)
PG2.1.1 BAP kapsamında desteklenen araştırma projeleri sayısı	%30	562	570	165	0
PG2.1.2 Öğretim elemanı başına düşen ar-ge proje sayısı	%25	0,43	0,48	0,51	%100
PG2.1.3 Ulusal ve uluslararası kuruluşlar tarafından desteklenen Ar-Ge projesi sayısı	%20	386	400	536	%100
PG2.1.4 Uluslararası ortaklı/destekli proje sayısı	%15	44	50	80	%100
PG2.1.5 Teknopark şirketleriyle birlikte yürütülen Ar-Ge projesi sayısı	%10	323	330	283	0
Hedefe İlişkin Değerlendirmeler					
H.2.1 performansı %60 olarak gerçekleşmiştir. Öğretim elemanı başına düşen ar-ge proje sayısı göstergesine ilişkin hedeflenen değere ulaşılmıştır. Ulusal ve uluslararası kuruluşlar tarafından desteklenen Ar-Ge projesi göstergesine ilişkin hedeflenen değere ulaşılmıştır. Uluslararası ortaklı/destekli proje sayısı göstergesine ilişkin hedeflenen değere ulaşılmıştır. Teknopark şirketleriyle birlikte yürütülen Ar-Ge projesi sayısında belirlenen hedefe büyük oranda yaklaşılmıştır. Teknopark şirketleriyle birlikte yürütülen 283 adet Ar-Ge projesi mevcuttur. Proje sayı hedefleri firmaların					

maksimum proje verme potansiyelleri göz önünde tutularak belirlenmiştir. Bu sebeple belirlenen sürede gerçekleşen proje sayıları, her zaman hedeflenen proje sayıları ile uyumlanabilmektedir.

A.2.	Öncü araştırma faaliyetleri yürüterek nitelikli bilgi ve yenilikçi teknoloji üretmek.				
H2.2.	Araştırma ve geliştirmeye yönelik fiziksel altyapıları geliştirmek ve güçlendirmek				
Amacın İlgili Olduğu Program/Alt Program Adı	ARAŞTIRMA, GELİŞTİRME VE YENİLİK/YÜKSEKÖĞRETİMDE BİLİMSEL ARAŞTIRMA VE GELİŞTİRME				
Amacın İlişkili Olduğu Alt Program Hedefi	Yükseköğretim kurumlarında inovasyon amaçlı bilimsel çalışmaların artırılması				
H.2.2. Performansı	%70				
Sorumlu Birim	Bilgi ve Teknoloji Transfer Ofisi				
Performans Göstergesi	Hedefe Etkisi (%)	Plan Dönemi Başlangıç Değeri (A)	İzleme Dönemindeki Yılsonu Hedeflenen Değer (B)	İzleme Dönemindeki Gerçekleşme Değeri (C)	Performans (%) (C-A)/(B-A)
PG2.2.1 Ar-ge'ye harcanan bütçenin toplam bütçeye oranı (%)	% 30	%4	% 4,50	0,08	0
PG2.2.2 Öğrenci başına düşen araştırma amaçlı mekân büyüklüğü (m2)	% 20	0,93	0,93	1,34	% 100
PG2.2.3 Araştırma Laboratuvar Sayısı**	% 25	165	165	165	% 100
PG2.2.4 Laboratuvarlardan üniversite dışına verilen hizmet sayısı*	% 25	152	152	157	% 100
Hedefe İlişkin Değerlendirmeler					
<p>H.2.2 performansı %70 olarak gerçekleşmiştir.</p> <p>Öğrenci başına düşen araştırma amaçlı mekân büyüklüğü göstergesine ilişkin hedeflenen değere ulaşılmıştır.</p> <p>Laboratuvarlardan üniversite dışına verilen hizmet sayısı göstergesine ilişkin hedeflenen değere ulaşılmıştır.</p> <p>**Araştırma Laboratuvar sayısı 162'dir. Üç araştırma merkezine ait laboratuvarlar araştırma laboratuvarı olarak kullanılmadığından rakam değişmiştir.</p>					

A.2.	Öncü araştırma faaliyetleri yürüterek nitelikli bilgi ve yenilikçi teknoloji üretmek.				
H.2.3.	Boğaziçi Üniversitesi adresli nitelikli araştırma, yayın ve bilimsel etkinliklerin sayısını artırmak				
Amacın İlgili Olduğu Program/Alt Program Adı	YÜKSEKÖĞRETİM/ÖĞRETİM ELEMANLARINA SAĞLANAN BURS VE DESTEKLER				
Amacın İlişkili Olduğu Alt Program Hedefi	Alanında Yetkin, Araştırmacı, Bilgi Üreten ve Aktaran Akademisyenler Yetiştirilmesi				
H.2.3. Performansı	%20				
Sorumlu Birim	Kütüphane ve Dokümantasyon Daire Başkanlığı				
Performans Göstergesi	Hedefe Etkisi (%)	Plan Dönemi Başlangıç Değeri (A)	İzleme Dönemindeki Yılsonu Hedeflenen Değer (B)	İzleme Dönemindeki Gerçekleşme Değeri (C)	Performans (%) (C-A)/(B-A)
PG2.3.1 SCI, SCI-Expanded, SSCI ve AHCI kapsamındaki dergilerde öğretim elemanı başına düşen yayın sayısı	%20	0,48	0,50	0,66	%100
PG2.3.2 Öğretim üyesi başına atıf sayısı	%20	98	100	74	0
PG2.3.3 Lisansüstü programlarını makale yayımlayarak tamamlayan öğrencilerin oranı	%20	%44	%46	%8,85	0
PG2.3.4: Uluslararası bilimsel etkinlik sayısı	%20	135	136	58	0
PG2.3.5: Ar-Ge projesine katılan öğretim elemanı sayısı	%20	421	430	413	0
Hedefe İlişkin Değerlendirmeler					
H.2.3 performansı %20 olarak gerçekleşmiştir. SCI, SCI-Expanded, SSCI ve AHCI kapsamındaki dergilerde öğretim elemanı başına düşen yayın sayısı göstergesine ilişkin hedeflenen değere ulaşılmıştır. Ar-Ge projesine katılan öğretim elemanı sayısında belirlenen hedefe büyük oranda yaklaşılmıştır.					

A.2.	Öncü araştırma faaliyetleri yürüterek nitelikli bilgi ve yenilikçi teknoloji üretmek.				
H.2.4.	Araştırma ve geliştirme faaliyetlerini destekleyici insan kaynaklarını artırmak				
Amacın İlgili Olduğu Program/Alt Program Adı	YÜKSEKÖĞRETİM/ÖĞRETİM ELEMANLARINA SAĞLANAN BURS VE DESTEKLER				
Amacın İlişkili Olduğu Alt Program Hedefi	Alanında yetkin, araştırmacı, bilgi üreten ve aktaran akademisyenler yetiştirilmesi				
H.2.4. Performansı	%65				
Sorumlu Birim	Personel Daire Başkanlığı				
Performans Göstergesi	Hedefe Etkisi (%)	Plan Dönemi Başlangıç Değeri (A)	İzleme Dönemindeki Yılsonu Hedeflenen Değer (B)	İzleme Dönemindeki Gerçekleşme Değeri (C)	Performans (%) (C-A)/(B-A)
PG2.4.1 Yükseköğretim Kurulu tarafından belirlenecek öncelikli alanlarda sağlanan burslardan yararlanan doktora öğrenci sayısı**	% 15	34	35	1	0
PG2.4.2 Öğretim üyesi başına tamamlanan doktora tez sayısı	% 20	0,24	0,25	0,27	% 100
PG2.4.3 Yükseköğretim Kurulu, Türkiye Bilimler Akademisi ve TÜBİTAK bilim, teşvik ve sanat ödülleri sayısı	% 20	3	3	5	% 100
PG2.4.4 Araştırma amaçlı yurtdışına uzun süreli giden öğretim elemanı sayısı*	% 20	13	13	11	0
PG2.4.5 Doktora eğitimini tamamlayanların sayısı*	% 25	126	128	133	% 100
Hedefe İlişkin Değerlendirmeler					
H.2.4 performansı %65 olarak gerçekleşmiştir.					
**100/2000 Programı kapsamında Ülkemizin öncelikli alanlarına yönelik 100 alanda 2000 doktoralı insan kaynağı yetiştirilmesi hedeflenmiştir. Bu kapsamda bursiyer öğrenci seçimi YÖK tarafından çağrıya çıkılarak yapılmaktadır. En son kez 11.çağrıya çıkılmış olup, yeni öğrenci almamıştır. Bursiyerliği sona eren öğrencilerin olması yeni öğrenci alımı yapılmaması sebebiyle göstergede gerçekleşme sağlanamamaktadır.					
Öğretim üyesi başına tamamlanan doktora tez sayısı göstergesine ilişkin hedeflenen değere ulaşılmıştır.					
Yükseköğretim Kurulu, Türkiye Bilimler Akademisi ve TÜBİTAK bilim, teşvik ve sanat ödülleri sayısı göstergesine ilişkin hedeflenen değere ulaşılmıştır.					
Araştırma amaçlı yurtdışına uzun süreli giden öğretim elemanı sayısında büyük oranda hedefe yaklaşmıştır.					
Doktora eğitimini tamamlayanların sayısı göstergesine ilişkin hedeflenen değere ulaşılmıştır.					

A.2.	Öncü araştırma faaliyetleri yürüterek nitelikli bilgi ve yenilikçi teknoloji üretmek.				
H.2.5.	Üniversite-Sanayi işbirliğini artırmak				
Amacın İlgili Olduğu Program/Alt Program Adı	ARAŞTIRMA, GELİŞTİRME VE YENİLİK / YÜKSEKÖĞRETİMDE BİLİMSEL ARAŞTIRMA VE GELİŞTİRME				
Amacın İlişkili Olduğu Alt Program Hedefi	Alanında yetkin, araştırmacı, bilgi üreten ve aktaran akademisyenler yetiştirilmesi				
H.2.5. Performansı	%60				
Sorumlu Birim	Bilgi ve Teknoloji Transfer Ofisi				
Performans Göstergesi	Hedefe Etkisi (%)	Plan Dönemi Başlangıç Değeri (A)	İzleme Dönemindeki Yılsonu Hedeflenen Değer (B)	İzleme Dönemindeki Gerçekleşme Değeri (C)	Performans (%) (C-A)/(B-A)
PG2.5.1 Teknokent veya Teknoloji Transfer Ofisi (TTO) projelerine katılan öğrenci sayısı	% 40	323	325	228	0
PG2.5.2 Öğrencilerin Yaptığı Endüstriyel/Sektörel Projelerin Sayısı	% 20	0	2	82	% 100
PG2.5.3 Ar-ge sonucu ticarileştirilen ürün sayısı	% 40	3	6	36	% 100
Hedefe İlişkin Değerlendirmeler					
<p>H.2.5 performansı %60 olarak gerçekleşmiştir.</p> <p>Öğrencilerin Yaptığı Endüstriyel/Sektörel Projelerin sayısı göstergesine ilişkin hedeflenen değere ulaşılmıştır.</p> <p>Ar-ge sonucu ticarileştirilen ürün sayısı göstergesine ilişkin hedeflenen değere ulaşılmıştır.</p> <p>Teknokent veya Teknoloji Transfer Ofisi (TTO) projelerine katılan öğrenci sayısı göstergesine ilişkin hedeflenen değere ulaşılamamıştır. Teknopark projelerinin öğrencilerin katkı vermesine uygunluğu, lokasyon ve öğrencilerin dönemsel ders yoğunlukları nedeniyle projelerde çalışmak istememesi gibi sebeplerle ilgili gösterge verileri değişkenlik gösterebilmektedir.</p>					

A.3.	Girişimcilik eko sistemini güçlendirmek ve sürdürülebilirliğini sağlamak				
H.3.1.	Girişimciliğin sürdürülebilirliğini sağlamak				
Amacın İlgili Olduğu Program/Alt Program Adı	ARAŞTIRMA, GELİŞTİRME VE YENİLİK/ YÜKSEKÖĞRETİMDE BİLİMSEL ARAŞTIRMA VE GELİŞTİRME				
Amacın İlişkili Olduğu Alt Program Hedefi	Yükseköğretim kurumlarında inovasyon amaçlı bilimsel çalışmaların artırılması				
H.3.1. Performansı	%80				
Sorumlu Birim	Bilgi ve Teknoloji Transfer Ofisi				
Performans Göstergesi	Hedefe Etkisi (%)	Plan Dönemi Başlangıç Değeri (A)	İzleme Dönemindeki Yılsonu Hedeflenen Değer (B)	İzleme Dönemindeki Gerçekleşme Değeri (C)	Performans (%) (C-A)/(B-A)
PG3.1.1 Ar-ge sonucu ortaya çıkan ürünlere ilişkin alınan patent sayısı	% 20	10	15	27	% 100
PG3.1.2 Araştırma merkezlerinin sanayi ile yaptığı proje sayısı	% 20	58	60	93	% 100
PG3.1.3 Teknoparkta bulunan şirketlerde istihdam edilen üniversite personeli ve öğrencisinin toplam istihdam sayısına oranı (%)	% 20	%12	%13	%4,84	0
PG3.1.4 Patent, faydalı model ve endüstriyel tasarım başvuru sayısı	% 20	14	20	40	% 100
PG3.1.5: Kurum içi girişimciliği tanıtım amaçlı düzenlenen etkinlik sayısı*	% 20	13	13	42	% 100
Hedefe İlişkin Değerlendirmeler					
<p>H.3.1 performansı %80 olarak gerçekleşmiştir.</p> <p>Ar-ge sonucu ortaya çıkan ürünlere ilişkin alınan patent sayısı göstergesine ilişkin hedeflenen değere ulaşılmıştır. Araştırma merkezlerinin sanayi ile yaptığı proje sayısı göstergesine ilişkin hedeflenen değere ulaşılmıştır. Patent, faydalı model ve endüstriyel tasarım başvuru sayısı göstergesine ilişkin hedeflenen değere ulaşılmıştır. Kurum içi girişimciliği tanıtım amaçlı düzenlenen etkinlik sayısına ilişkin hedeflenen değere ulaşılmıştır. Kuluçka merkezinde dönemsel olarak teknopark kabulleri yapılmakta kabul sonrası tek seferde toplu eğitimler yapılabilmektedir. Bununla birlikte özellikle genç girişimcilerle birebir ihtiyaçları doğrultusunda görüşmeler/ danışmanlıklar yapılmaktadır. Yine daha olgun teknopark firmaları için de ihtiyaçlarına yönelik de planlamalar yapılmaktadır. Teknoparkta bulunan şirketlerde istihdam edilen üniversite personeli ve öğrencisinin toplam istihdam sayısı oranında hedeflenen değere ulaşılamamıştır. Teknopark firmalarının istihdamları, yürüttükleri projelerin kapsamı dahilinde artıp, azalabilmektedir. Firmaların proje çeşitliliği arttıkça, personel sayılarının artışı gözlenmektedir.</p>					

A.3.	Girişimcilik ekosistemini güçlendirmek ve sürdürülebilirliğini sağlamak				
H.3.2.	Boğaziçi Üniversitesi bünyesinde yeni girişimcilik merkezlerinin ve inkübatörlerin (kuluçka merkezleri) kurulması ve olanların geliştirilmesi				
Amacın İlgili Olduğu Program/Alt Program Adı	ARAŞTIRMA, GELİŞTİRME VE YENİLİK/ YÜKSEKÖĞRETİMDE BİLİMSEL ARAŞTIRMA VE GELİŞTİRME				
Amacın İlişkili Olduğu Alt Program Hedefi	Yükseköğretim kurumlarında inovasyon amaçlı bilimsel çalışmaların artırılması				
H.3.2. Performansı	%55				
Sorumlu Birim	Bilgi ve Teknoloji Transfer Ofisi				
Performans Göstergesi	Hedefe Etkisi (%)	Plan Dönemi Başlangıç Değeri (A)	İzleme Dönemindeki Yılsonu Hedeflenen Değer (B)	İzleme Dönemindeki Gerçekleşme Değeri (C)	Performans (%) (C-A)/(B-A)
PG3.2.1 Kuluçkaya alınan firma sayısı	%25	23	30	51	%100
PG3.2.2 Üniversitenin Girişimci ve Yenilikçi Üniversite Endeksindeki yeri	%20	7	7	9	0
PG3.2.3 Ön kuluçkaya alınan proje sayısı	%15	8	10	35	%100
PG3.2.4 Teknoparkta bulunan şirket sayısı	%15	113	120	174	%100
PG3.2.5 Teknoparkta şirketi bulunan öğretim elemanı sayısı	%25	41	45	34	0
Hedefe İlişkin Değerlendirmeler					
H.3.2 performansı %55 olarak gerçekleşmiştir.					
Kuluçkaya alınan firma sayısı göstergesine ilişkin hedeflenen değere ulaşılmıştır. Kuluçka girişimleri fikir aşamasını geçmiş, artık ürününü geliştirip şirketleşerek fatura kesmeye hazır hale gelen ekiplerdir. Kuluçka girişimcileri ile altı aylık sözleşmeler yapılarak, fikrin ilerleyiş süreçleri izlenir ve gerek görülürse ihtiyaçlarına yönelik danışmanlıklar verilir. Teknopark yasasına göre bir kuluçka girişimcisi en fazla üç yıl kuluçka merkezinde kalabilir. Üç yılın sonunda mezun edilir. Başarılı olmaları durumunda normal firma statüsünde devam ederler, ya da fikirden vazgeçebilirler. Bu nedenle kuluçka firma sayılarında da sirkülasyon fazladır. Ayrıca nitelikli kuluçka başvurusu gelmediği durumlarda değerlendirme kurulundan kabul alamayabilirler.					
Ön kuluçkaya alınan proje sayısı göstergesine ilişkin hedeflenen değere ulaşılmıştır. Ön kuluçka girişimleri fikir aşamasındadır. Çoğunluğunu öğrencilerin oluşturduğu girişimci ekiplerden oluşmaktadır. Ön kuluçka oldukları için üç aylık bir sürede ilerleyişleri izlenir, fikrin ürün aşamasına dönme ihtimalleri incelenir. Eğer bu süreç içerisinde fikri geliştirebilirse, kuluçka aşamasına geçebilirler ya da fikirden vazgeçip ön kuluçka sürecini sonlandırabilirler. Bu nedenle ön kuluçka girişimci sayılarında değişiklikler diğer alanlara göre daha fazladır.					
Teknoparkta bulunan şirket sayısı göstergesine ilişkin hedeflenen değere ulaşılmıştır.					

A.3.	Girişimcilik ekosistemini güçlendirmek ve sürdürülebilirliğini sağlamak				
H.3.3.	Girişimcilik ile ilgilenen lisans öğrencilerinin temel muhasebe, finans, pazarlama, strateji ve ticaret hukuku derslerini seçmeli ders olarak alabilecekleri bir sertifika programı oluşturmak.				
Amacın İlgili Olduğu Program/Alt Program Adı	ARAŞTIRMA, GELİŞTİRME VE YENİLİK/ YÜKSEKÖĞRETİMDE BİLİMSEL ARAŞTIRMA VE GELİŞTİRME				
Amacın İlişkili Olduğu Alt Program Hedefi	Yükseköğretim kurumlarında inovasyon amaçlı bilimsel çalışmaların artırılması				
H.3.3. Performansı	%60				
Sorumlu Birim	İktisadi ve İdari Bilimler Fakültesi				
Performans Göstergesi	Hedefe Etkisi (%)	Plan Dönemi Başlangıç Değeri (A)	İzleme Dönemindeki Yılsonu Hedeflenen Değer (B)	İzleme Dönemindeki Gerçekleşme Değeri (C)	Performans (%) (C-A)/(B-A)
PG3.3.1 Girişimcilik yarışmalarına katılan proje sayısı	%20	4	7	1	0
PG3.3.2 Staj imkânı sağlanan öğrenci sayısı	%20	903	910	804	0
PG3.3.3 Özel sektöre yönelik hazırlanan proje ve lisansüstü tez sayısı*	%20	95	96	130	%100
PG3.3.4 Yenilikçilik ve girişimcilik temalı ders sayısı	%20	45	46	56	%100
PG3.3.5 Kuluçka merkezinde yer alan lisans/lisansüstü öğrenci sayısı	%20	43	44	45	%100
Hedefe İlişkin Değerlendirmeler					
<p>H.3.3 performansı %60 olarak gerçekleşmiştir.</p> <p>Girişimcilik yarışmalarına katılan proje sayısında hedeflenen değere ulaşamamıştır. Girişimcilik yarışmalarına katılan proje kapsamında Mühendislik Fakültesi tarafından “The 2025 ICPC Southeastern Europe Regional Contest” programlama yarışmasına katılım sağlanmıştır.</p> <p>Staj imkânı sağlanan öğrenci sayısı göstergesine bakıldığında 804 öğrenciye staj imkanı sağlandığı gözlemlenmektedir.</p> <p>Özel sektöre yönelik hazırlanan proje ve lisansüstü tez sayısı göstergesine ilişkin hedeflenen değere ulaşılmıştır.</p> <p>Yenilikçilik ve girişimcilik temalı ders sayısı göstergesine ilişkin hedeflenen değere ulaşılmıştır.</p> <p>Kuluçka merkezinde yer alan lisans/lisansüstü öğrenci sayısı göstergesine ilişkin hedeflenen değere ulaşılmıştır.</p>					

A.4.	Sürekli iyileştirme ilkesi doğrultusunda kurumsal kapasiteyi güçlendirmek				
H.4.1.	Kurum içi ve kurum dışı iletişimi ve iş birliğini geliştirmek				
Amacın İlgili Olduğu Program/Alt Program Adı	YÖNETİM VE DESTEK PROGRAMI				
Amacın İlişkili Olduğu Alt Program Hedefi					
H.4.1. Performansı	%70				
Sorumlu Birim	Medya ve İletişim Koordinatörlüğü				
Performans Göstergesi	Hedefe Etkisi (%)	Plan Dönemi Başlangıç Değeri (A)	İzleme Dönemindeki Yılsonu Hedeflenen Değer (B)	İzleme Dönemindeki Gerçekleşme Değeri (C)	Performans (%) (C-A)/(B-A)
PG4.1.1 Mezunlara yönelik gerçekleştirilen faaliyet sayısı	%30	4	6	2	0
PG4.1.2 Personel Hareketliliğinden yararlanan giden idari personel sayısı	%30	46	55	172	%100
PG4.1.3 Sosyal, kültürel ve sportif etkinlik sayısı*	%40	1.835	1.835	4820	%100
Hedefe İlişkin Değerlendirmeler					
<p>H.4.1 performansı %70 olarak gerçekleşmiştir.</p> <p>Personel Hareketliliğinden yararlanan giden idari personel sayısı göstergesine ilişkin hedeflenen değere ulaşılmıştır.</p> <p>Sosyal, kültürel ve sportif etkinlik sayısı göstergesine ilişkin hedeflenen değere ulaşılmıştır.</p> <p>Mezunlara yönelik gerçekleştirilen faaliyet sayısında hedeflenene değere ulaşılamamıştır. Ancak süreç içinde mezun ağımız üzerinden öğrencilere mezuniyet törenleri, mezun söyleşileri ve networking etkinlikleri düzenlenerek öğrencilerimiz ile mezunlarımız bir araya getirilmektedir. Mentörlük hizmeti sunularak mezunlarımız deneyim ve bilgi birikimlerini öğrencilerimizle paylaşmaktadır.</p>					

A.4.	Sürekli iyileştirme ilkesi doğrultusunda kurumsal kapasiteyi güçlendirmek				
H.4.2.	Personelin Mesleki ve Kişisel Gelişimini desteklemek				
Amacın İlgili Olduğu Program/Alt Program Adı	YÖNETİM VE DESTEK PROGRAMI				
Amacın İlişkili Olduğu Alt Program Hedefi					
H.4.2. Performansı	% 60				
Sorumlu Birim	Personel Dairesi Başkanlığı				
Performans Göstergesi	Hedefe Etkisi (%)	Plan Dönemi Başlangıç Değeri (A)	İzleme Dönemindeki Yılsonu Hedeflenen Değer (B)	İzleme Dönemindeki Gerçekleşme Değeri (C)	Performans (%) (C-A)/(B-A)
PG4.2.1 Her yıl en az bir eğitim alan idari personelin toplam idari personele oranı	%20	0,61	0,65	0,87	% 100
PG4.2.2 Araştırma amaçlı yurtdışına kısa süreli giden öğretim elemanı sayısı*	%20	300	300	401	% 100
PG4.2.3 Öğretim elemanlarının aktif katılım sağladığı uluslararası bilimsel etkinlik sayısı*	%20	428	430	351	0
PG4.2.4 Hizmet içi eğitim sayısı*	%20	32	33	20	0
PG4.2.5 İdari personelin memnuniyet düzeyi	%20	%74	%75	%76	% 100
Hedefe İlişkin Değerlendirmeler					
H.4.2 performansı % 60 olarak gerçekleşmiştir. Her yıl en az bir eğitim alan idari personelin toplam idari personele oranı göstergesine ilişkin hedeflenen değere ulaşılmıştır. Araştırma amaçlı yurtdışına kısa süreli giden öğretim elemanı sayısı göstergesine ilişkin hedeflenen değere ulaşılmıştır. İdari personelin memnuniyet düzeyi göstergesine ilişkin hedeflenen değere ulaşılmıştır. Kurumsal organizasyon yapısında meydana gelen değişiklikler ve eğitime ayrılan bütçenin tasarruf tedbirleri kapsamında yetersiz kalması nedeniyle Hizmet içi eğitim sayısı göstergesine ilişkin hedeflenen değere ulaşılamamıştır.					

A.4.	Sürekli iyileştirme ilkesi doğrultusunda kurumsal kapasiteyi güçlendirmek				
H.4.3.	Bilgi sistemlerine güçlü bir siber güvenlik stratejisi oluşturmak				
Amacın İlgili Olduğu Program/Alt Program Adı	YÖNETİM VE DESTEK PROGRAMI				
Amacın İlişkili Olduğu Alt Program Hedefi					
H.4.3. Performansı	%30				
Sorumlu Birim	Bilgi İşlem Daire Başkanlığı				
Performans Göstergesi	Hedefe Etkisi (%)	Plan Dönemi Başlangıç Değeri (A)	İzleme Dönemindeki Yılsonu Hedeflenen Değer (B)	İzleme Dönemindeki Gerçekleşme Değeri (C)	Performans (%) (C-A)/(B-A)
PG4.3.1 Güvenlik Denetimlerinin Başarı Oranı	%30	0	%70	0	0
PG4.3.2 Akademi, İdari Personel ve Öğrencilerin Bilgi Güvenliği Farkındalık Eğitimlerine Katılım Sayısı	%40	2658	3.000	586	0
PG4.3.3 Olay Yanıt Süresi (dakika)	%30	60	60	60	%100
Hedefe İlişkin Değerlendirmeler					
<p>H.4.3 İzleme dönemi performansı % 30 olarak gerçekleşmiştir.</p> <p>Güvenlik Denetimlerinin Başarı Oranı ile ilgili denetim faaliyeti yürütülmemiştir. 2025 yılı dördüncü çeyreğinde planlanan Sızma (Penetrasyon) Testi ise bütçe kısıtları nedeniyle uygulanamamıştır.</p> <p>Akademi, İdari Personel ve Öğrencilerin Bilgi Güvenliği Farkındalık Eğitimleri ile ilgili yalnızca kısmi zamanlı çalışan öğrencilere yönelik eğitim gerçekleştirilmiştir. Öğrencilere 2025-2026 dönemi başlangıcında oryantasyon döneminde farkındalık eğitimi verilmesi planlanmıştır.</p> <p>Olay Yanıt Süresi göstergesine ilişkin hedeflenen değere ulaşılmıştır.</p>					

A.4.	Sürekli iyileştirme ilkesi doğrultusunda kurumsal kapasiteyi güçlendirmek				
H.4.4.	Kampüs yaşamını desteklemek için fiziksel alt yapıyı arttırmak ve geliştirmek				
Amacın İlgili Olduğu Program/Alt Program Adı	YÖNETİM VE DESTEK PROGRAMI				
Amacın İlişkili Olduğu Alt Program Hedefi					
H.4.4. Performansı	%80				
Sorumlu Birim	Yapı İşleri ve Teknik Daire Başkanlığı				
Performans Göstergesi	Hedefe Etkisi (%)	Plan Dönemi Başlangıç Değeri (A)	İzleme Dönemindeki Yılsonu Hedeflenen Değer (B)	İzleme Dönemindeki Gerçekleşme Değeri (C)	Performans (%) (C-A)/(B-A)
PG4.4.1 İdari personel başına düşen ofis mekân büyüklüğü (m2)	%20	6,48	6,48	13,08	%100
PG4.4.2 Öğrenci başına düşen sosyal donatı alanı (m2)	%20	0,80	0,80	0,78	0
PG4.4.3 Öğretim elemanı başına düşen ofis mekân büyüklüğü (m2)	%20	13,70	13,70	16,51	%100
PG4.4.4 Kapalı alanlarda m2 başına düşen enerji (elektrik) tüketim miktarı	%20	55,95	55,95	0,04	%100
PG4.4.5 Teknoloji tabanlı sistemle desteklenen derslik sayısı	%20	107	107	107	%100
Hedefe İlişkin Değerlendirmeler					
H.4.4 İzleme dönemi performansı % 60 olarak gerçekleşmiştir. İdari personel başına düşen ofis mekân büyüklüğü göstergesine ilişkin hedeflenen değere ulaşılmıştır. Öğretim elemanı başına düşen ofis mekân büyüklüğü göstergesine ilişkin hedeflenen değere ulaşılmıştır. Kapalı alanlarda m2 başına düşen enerji (elektrik) tüketim miktarı göstergesine ilişkin hedeflenen değere ulaşılmıştır. Teknoloji tabanlı sistemle desteklenen derslik sayısı göstergesine ilişkin hedeflenen değere ulaşılmıştır. Öğrenci başına düşen sosyal donatı alanı göstergesine ilişkin belirlenen hedefe büyük oranda yaklaşmıştır.					

A.4.	Sürekli iyileştirme ilkesi doğrultusunda kurumsal kapasiteyi güçlendirmek				
H.4.5.	İdari süreçlerin dijitalleştirilmesi ve verimliliğin artırılması				
Amacın İlgili Olduğu Program/Alt Program Adı	YÖNETİM VE DESTEK PROGRAMI				
Amacın İlişkili Olduğu Alt Program Hedefi					
H.4.5. Performansı	%20				
Sorumlu Birim	Bilgi İşlem Daire Başkanlığı				
Performans Göstergesi	Hedefe Etkisi (%)	Plan Dönemi Başlangıç Değeri (A)	İzleme Dönemindeki Yılsonu Hedeflenen Değer (B)	İzleme Dönemindeki Gerçekleşme Değeri (C)	Performans (%) (C-A)/(B-A)
PG4.5.1 Kurum arşivinin dijitalleşmesi oranı (%)	%20	%3	%35	%9	0
PG4.5.2 Mobil aplikasyon erişilebilir hizmet sayısı	%20	30	31	22	0
PG4.5.3 İş başında verimliliği arttırmak için yapılan etkinlik sayısı	%20	15	16	10	0
PG4.5.4 : BUİS'in modül sayısı	%20	35	35	35	%100
PG4.5.5 İyileştirilmiş İş Süreci Sayısı	%20	18	25	17	0
Hedefe İlişkin Değerlendirmeler					
H.4.5 performansı % 20 olarak gerçekleşmiştir.					
Kurum arşivinin dijitalleşmesi oranında hedeflenen değere ulaşamamıştır. Üniversitemiz arşivinde toplamda 40.000 civarı klasör bulunmaktadır. Aralık ayında %9 klasör arşivin dijitalleşmesi gerçekleşmiştir. Çalışmalar devam edecektir.					
Mobil aplikasyon erişilebilir hizmetler kapsamında Rasathane depremler mobil uygulaması, Akademik ve İdari Personel ve Öğrencilere yönelik bilgilerin yer aldığı BUCampus mobil uygulamaları (etkinlikler, duyurular, haberler, ders programları, sınav bilgileri, kütüphane hizmetleri, yemekhane hizmetleri, ulaşım, özlük, izin, bordro vb.) hizmetleri devam etmektedir.					
BUİS'in modül sayısı göstergesine ilişkin hedeflenen değere ulaşılmıştır.					
İş başında verimliliği arttırmak için yapılan etkinlik sayısında hedeflenen değere ulaşamamıştır.					

A.5.	Sosyal sorumluluk faaliyetlerini ve işbirliklerini güçlendirerek sürdürülebilir toplumsal refaha katkıda bulunmak				
H.5.1.	Toplumsal sorunlara yönelik yenilikçi çözümlerin geliştirilmesini teşvik etmek amacıyla öğrenci, akademisyenler ve diğer paydaşlar arasında işbirliği platformlarının oluşturulması				
Amacın İlgili Olduğu Program/Alt Program Adı	HAYAT BOYU ÖĞRENME/ YÜKSEKÖĞRETİM KURUMLARI SÜREKLİ EĞİTİM FAALİYETLERİ				
Amacın İlişkili Olduğu Alt Program Hedefi	Toplumun tüm kesimlerine ihtiyaç duyduğu alanlarda eğitimler verilmesi, kamu kurum ve kuruluşları, özel sektör ve uluslararası kuruluşlarla işbirliğinin gelişmesine katkıda bulunulması				
H.5.1. Performansı	% 100				
Sorumlu Birim	Sağlık Kültür ve Spor Daire Başkanlığı				
Performans Göstergesi	Hedefe Etkisi (%)	Plan Dönemi Başlangıç Değeri (A)	İzleme Dönemindeki Yılsonu Hedeflenen Değer (B)	İzleme Dönemindeki Gerçekleşme Değeri (C)	Performans (%) (C-A)/(B-A)
PG5.1.1: Dezavantajlı gruplara yönelik sosyal entegrasyon ve kapsayıcılığa ilişkin yapılan faaliyet sayısı	%30	13	23	48	% 100
PG5.1.2: Tamamlanan sosyal sorumluluk projeleri sayısı	%30	1	3	45	% 100
PG5.1.3: Topluma katkı amaçlı düzenlenen etkinlik sayısı	%40	2	5	60	% 100
Hedefe İlişkin Değerlendirmeler					
H.5.1 performansı % 100 olarak gerçekleşmiştir.					
<p>Dezavantajlı gruplara yönelik sosyal entegrasyon ve kapsayıcılığa ilişkin yapılan faaliyet sayısı göstergesine ilişkin hedeflenen değere ulaşılmıştır. Dezavantajlı gruplara yönelik Görme Engelliler Teknoloji Laboratuvarı (GETEM), engelli öğrencilerin eğitim-öğretim faaliyetlerine erişimlerini destekleyici çalışmalara odaklanmıştır. Özellikle asistan-öğrenci eleştirilmesi, adaptasyon mektuplarının hazırlanması ve ders materyallerinin erişilebilir hâle getirilmesi gibi bireysel akademik destekler önceliklendirilmiştir. Ayrıca, ofiste görev yapan kısmi zamanlı öğrencilere yönelik erişilebilirlik farkındalık eğitimlerine ağırlık verilmiş; bu doğrultuda birim kapasitesinin büyük bölümü bu alanlara yönlendirilmiştir. Bununla birlikte Açık öğretim lisesi ve fakültesi ile uzaktan eğitim öğrencilerine yönelik erişilebilir materyal desteği, teknoloji danışmanlığı, GETEM kütüphanesi ve elektronik arşivin uzaktan erişimi hizmetleri, yıl boyunca kesintisiz ve sürekli olarak yürütülen kapsayıcı destek faaliyetleridir.</p> <p>Tamamlanan sosyal sorumluluk projeleri sayısı göstergesine ilişkin hedeflenen değere ulaşılmıştır.</p> <p>Görme Engelliler Teknoloji Laboratuvarı (GETEM) tarafından, toplumsal erişilebilirliğin artırılması ve bilgiye eşit erişimin desteklenmesi amacıyla toplam 423 adet sesli kitap üretilmiştir. Bu üretimler, topluma katkı amacıyla yürütülen kültürel ve eğitsel faaliyetler kapsamında değerlendirilmiştir. Ayrıca tüm yıl boyunca erişilebilir teknoloji ve yenilikçi uygulamalar/platformlar geliştiren kurumlara yönelik erişilebilir teknoloji danışmanlığı yapılmıştır. Buna ek olarak, Gönüllü Okuyuculuk Sistemi ve Koordinasyonu, gönüllü okuyucuların başvuru, eğitim ve yönlendirme süreçlerinin yürütülmesini, seslendirme, tarama, editörlük ve kalite kontrol aşamalarının</p>					

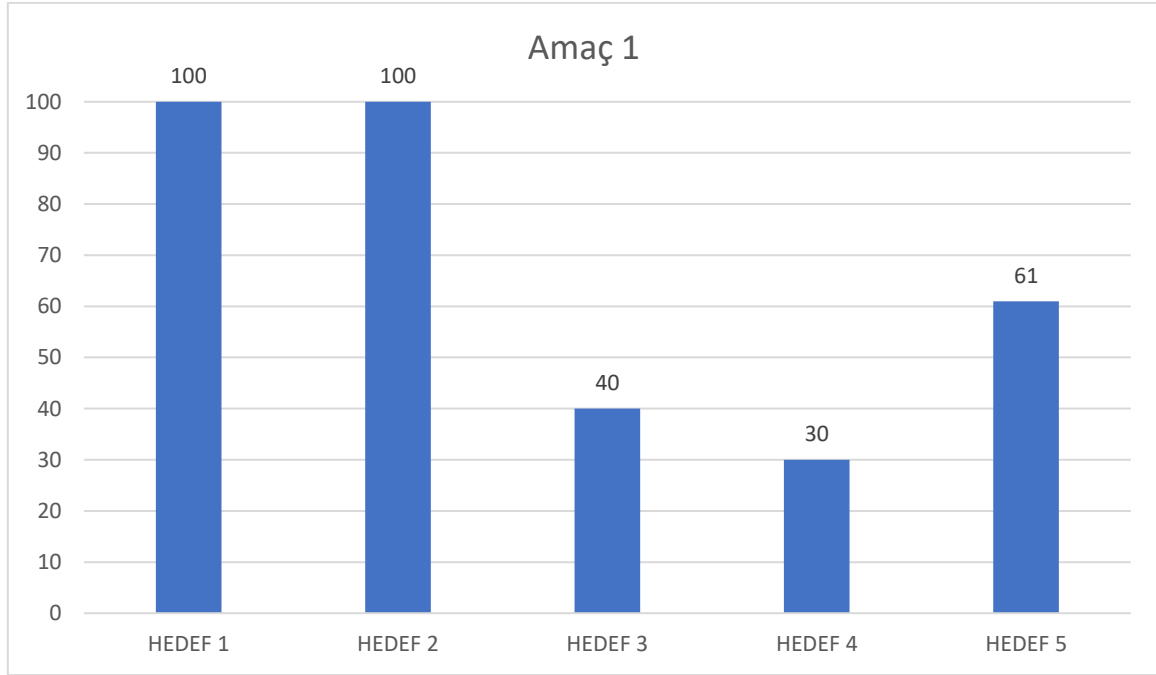
koordinasyonunu, gönüllü okuyucu sertifika programlarının düzenlenmesini ve kurumlara yönelik gönüllü okuyuculuk seminerlerinin gerçekleştirilmesini kapsayan bütüncül bir hizmet yapısı olarak yürütülmektedir. Ayrıca akademik birimler ile Rehberlik ve Psikolojik Danışmanlık Merkezi tarafından da etkinlikler düzenlenmiştir.

A.5.	Sosyal sorumluluk faaliyetlerini ve işbirliklerini güçlendirerek sürdürülebilir toplumsal refaha katkıda bulunmak				
H.5.2.	Toplumsal farkındalığı artırmak için sürdürülebilir kalkınma hedefleri ve çevre koruma gibi konularla ilgili etkinliklerin düzenlenmesi				
Amacın İlgili Olduğu Program/Alt Program Adı	HAYAT BOYU ÖĞRENME/ YÜKSEKÖĞRETİM KURUMLARI SÜREKLİ EĞİTİM FAALİYETLERİ				
Amacın İlişkili Olduğu Alt Program Hedefi	Toplumun tüm kesimlerine ihtiyaç duyduğu alanlarda eğitimler verilmesi, kamu kurum ve kuruluşları, özel sektör ve uluslararası kuruluşlarla işbirliğinin gelişmesine katkıda bulunulması				
H.5.2. Performansı	%80				
Sorumlu Birim	Yaşamboyu Eğitim Merkezi				
Performans Göstergesi	Hedefe Etkisi (%)	Plan Dönemi Başlangıç Değeri (A)	İzleme Dönemindeki Yılsonu Hedeflenen Değer (B)	İzleme Dönemindeki Gerçekleşme Değeri (C)	Performans (%) (C-A)/(B-A)
PG5.2.1: Üniversitenin çevrecilik alanlarında aldığı ödül sayısı	%20	0	1	0	0
PG5.2.2: Sürekli Eğitim Merkezi (SEM) ve Dil Merkezi (DİLMER) tarafından mesleki eğitime yönelik verilen sertifika sayısı*	%40	4073	4.100	4704	%100
PG5.2.3: Çevre duyarlılığına ilişkin yapılan toplam faaliyet sayısı	%40	7	8	44	%100
Hedefe İlişkin Değerlendirmeler					
<p>H.5.2 performansı % 80 olarak gerçekleşmiştir.</p> <p>Sürekli Eğitim Merkezi (SEM) ve Dil Merkezi (DİLMER) tarafından mesleki eğitime yönelik verilen sertifika sayısı göstergesine ilişkin hedeflenen değere ulaşılmıştır.</p> <p>Çevre duyarlılığına ilişkin yapılan toplam faaliyet sayısı göstergesine ilişkin hedeflenen değere ulaşılmıştır. Bu kapsamda Çevre Bilimleri Enstitüsü tarafından orta okul ve lise öğrencilerine Sıfır Atık Yaz Okulu yapılmıştır. Yapı İşleri ve Teknik Daire Başkanlığı tarafından çevre duyarlılığı kapsamında toplam 43 faaliyet yürütülmektedir. Bunların 32'si enerji verimliliği ve yenilenebilir enerjiye yönelik tamamlanmış somut uygulama projeleri, 11'i ise kurumsal düzeyde sürdürülebilirlik başlıkları ve sürekli devam eden uygulamalardan oluşmaktadır. Faaliyetlerin tamamı, enerji tüketiminin azaltılması, yenilenebilir kaynakların artırılması ve sürdürülebilirlik bilincinin yaygınlaştırılması yoluyla çevreye duyarlılık kapsamındadır.</p>					

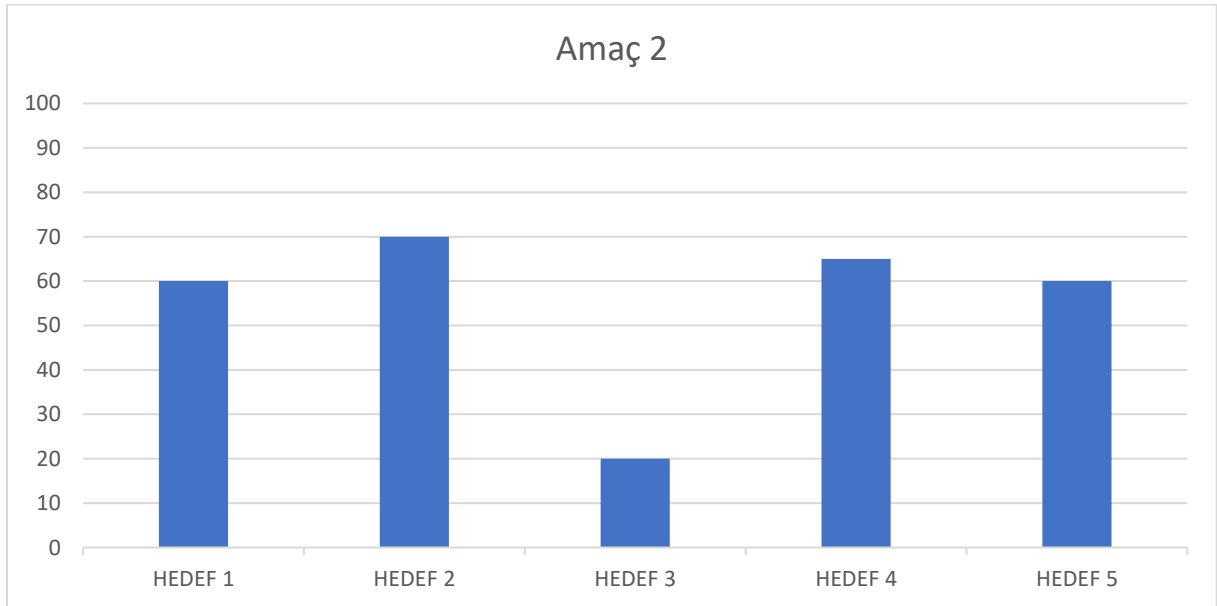
3. 2025 YILI DEĞERLENDİRME SONUÇLARI

AMAÇ VE HEDEFLER DÜZEYİNDE GERÇEKLEŞME DEĞERLERİ

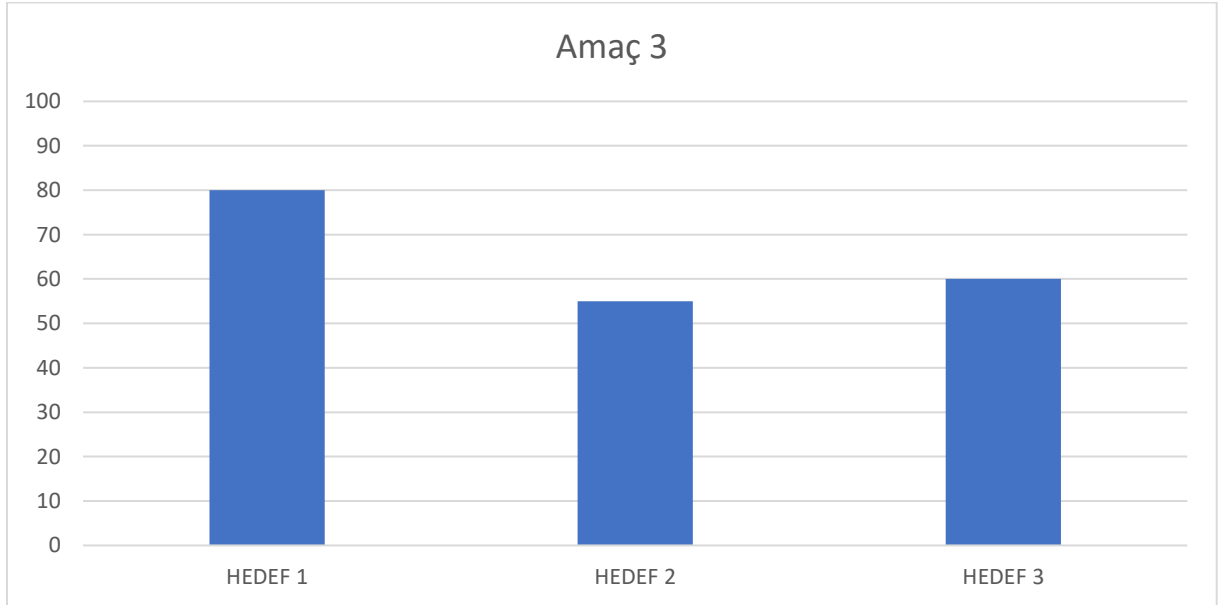
2025 YILI ORTALAMA GERÇEKLEŞME YÜZDELERİ (%)				
Amaç 1				
Amaç 1'e ilişkin 5 hedef ve 19 adet performans göstergesi mevcuttur.				
HEDEF 1	HEDEF 2	HEDEF 3	HEDEF 4	HEDEF 5
%100	%100	%40	%30	%61



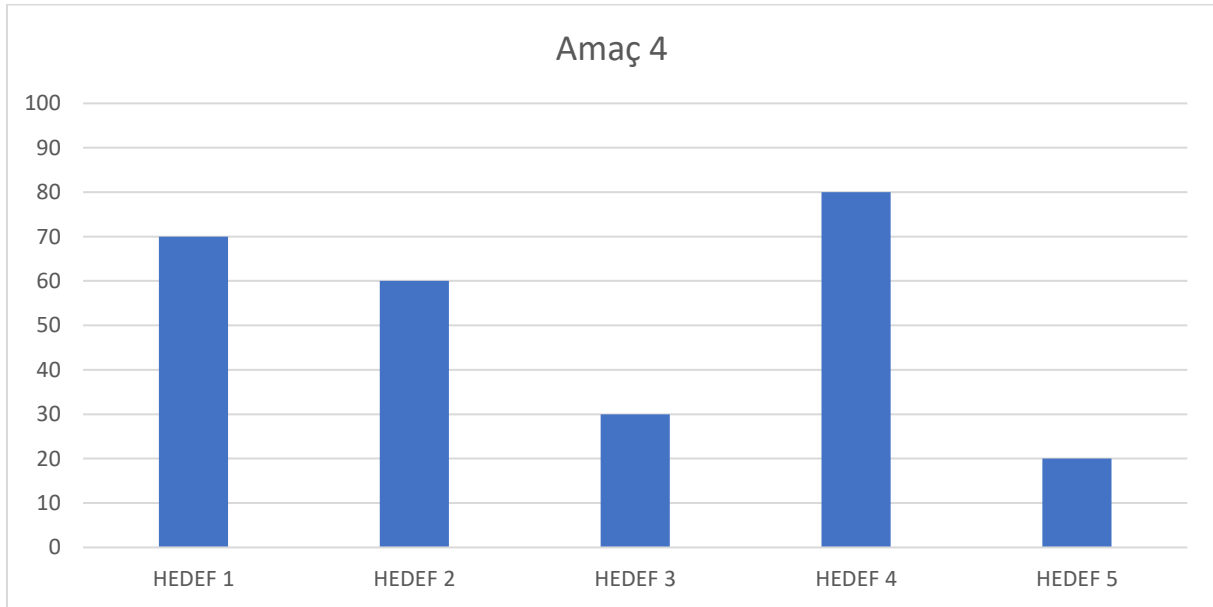
2025 YILI ORTALAMA GERÇEKLEŞME YÜZDELERİ (%)				
Amaç 2				
Amaç 2'ye ilişkin 5 hedef ve 22 adet performans göstergesi mevcuttur.				
HEDEF 1	HEDEF 2	HEDEF 3	HEDEF 4	HEDEF 5
%60	%70	%20	%65	%60



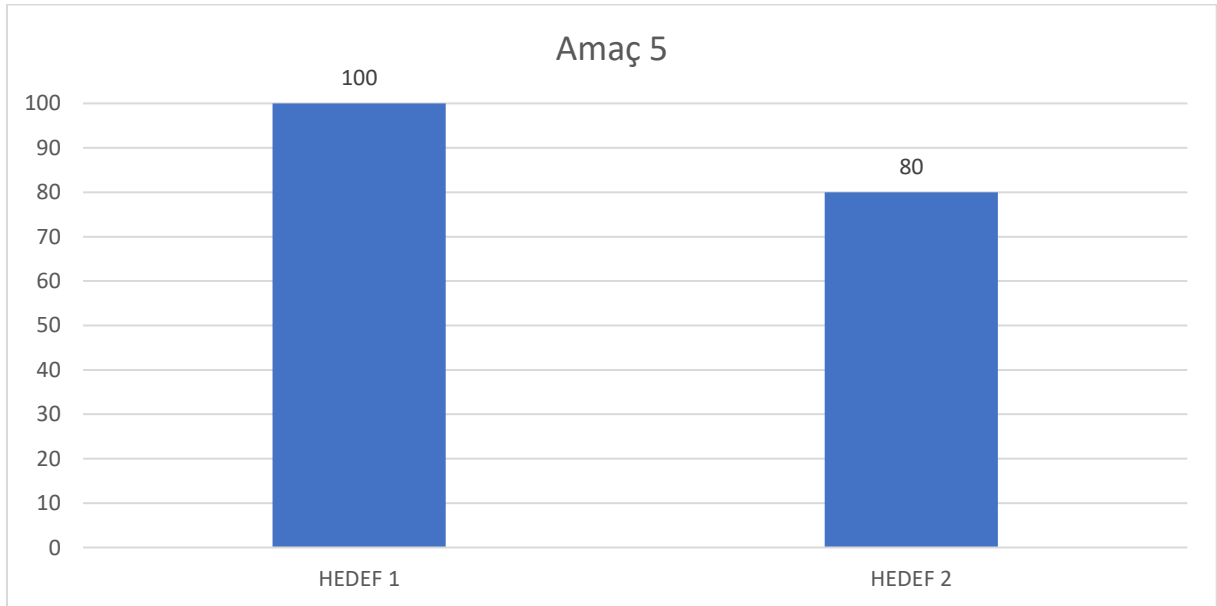
2025 YILI ORTALAMA GERÇEKLEŞME YÜZDELERİ		
Amaç 3		
Amaç 3'e ilişkin 3 hedef ve 15 adet performans göstergesi mevcuttur.		
HEDEF 1	HEDEF 2	HEDEF 3
%80	%55	%60



2025 YILI ORTALAMA GERÇEKLEŞME YÜZDELERİ				
Amaç 4				
Amaç 4'e ilişkin 5 hedef ve 21 adet performans göstergesi mevcuttur.				
HEDEF 1	HEDEF 2	HEDEF 3	HEDEF 4	HEDEF 5
%70	%60	%30	%80	%20



2025 YILI ORTALAMA GERÇEKLEŞME YÜZDELERİ	
Amaç 5	
Amaç 5'e ilişkin 2 hedef ve 6 adet performans göstergesi mevcuttur.	
HEDEF 1	HEDEF 2
%100	%80



3.1 AMAÇLAR DÜZEYİNDE DEĞERLENDİRME SONUÇLARI*

TEMEL FAALİYET ALANLARI	AMAÇLAR	PERFORMANS (%)
EĞİTİM	AMAÇ 1 Evrensel, kapsayıcı, yenilikçi ve sürdürülebilir yaklaşımlar benimseyerek eğitim ve öğretim deneyimini zenginleştirmek.	%66
ARAŞTIRMA	AMAÇ 2 Öncü araştırma faaliyetleri yürüterek nitelikli bilgi ve yenilikçi teknoloji üretmek	%55
GİRİŞİMCİLİK	AMAÇ 3 Girişimcilik ekosistemini güçlendirmek ve sürdürülebilirliğini sağlamak	%65
KURUMSAL KAPASİTENİN GELİŞTİRİLMESİ	AMAÇ 4 Sürekli iyileştirme ilkesi doğrultusunda kurumsal kapasiteyi güçlendirmek	%52
TOPLUMSAL KATKI	AMAÇ 5 Sosyal sorumluluk faaliyetlerini ve iş birliklerini güçlendirerek sürdürülebilir toplumsal refaha katkıda bulunmak	%90

*Amaç gerçekleştirme oranları, ilgili amaç altındaki hedef performans sonuçlarının aritmetik ortalaması baz alınarak hesaplanmıştır.

3.2 HEDEFLER DÜZEYİNDE DEĞERLENDİRME SONUÇLARI

	HEDEFLER		PERFORMANS (%)
AMAÇ 1	HEDEF 1.1	İletişimi, işbirliğini, eleştirel düşünmeyi ve yaratıcılığı teşvik eden kapsayıcı eğitim ve öğretim ortamları geliştirmek	% 100
	HEDEF 1.2	Geleneksel eğitim yöntemlerinin yanı sıra teknoloji destekli, etkileşimli ve deneyime dayalı eğitim yöntemlerinin kullanımını artırmak	% 100
	HEDEF 1.3	Öğrenci ve öğretim elemanı hareketliliğini ve kurumlar arası iş birliğini artırmak	% 40
	HEDEF 1.4	Ulusal/uluslararası akredite program sayısını artırmak	% 30
	HEDEF 1.5	Eğitim, öğretim, insan kaynağı ve fiziksel/dijital alt yapısını geliştirmek	% 61
AMAÇ 2	HEDEF 2.1	Ulusal ve uluslararası iş birliği ve proje sayısını artırmak	% 60
	HEDEF 2.2	Araştırma ve geliştirmeye yönelik fiziksel altyapıları geliştirmek ve güçlendirmek	% 70
	HEDEF 2.3	Boğaziçi Üniversitesi adresli nitelikli araştırma, yayın ve bilimsel etkinliklerin sayısını artırmak	% 20
	HEDEF 2.4	Araştırma ve geliştirme faaliyetlerini destekleyici insan kaynaklarını artırmak	% 65
	HEDEF 2.5	Üniversite-Sanayi iş birliğini artırmak	% 60
AMAÇ 3	HEDEF 3.1	Girişimciliğin sürdürülebilirliğini sağlamak	% 80
	HEDEF 3.2	Boğaziçi Üniversitesi bünyesinde yeni girişimcilik merkezlerinin ve inkübatörlerin (kuluçka merkezleri) kurulması ve olanların geliştirilmesi	% 55
	HEDEF 3.3	Girişimcilik ile ilgilenen lisans öğrencilerinin temel muhasebe, finans, pazarlama, strateji ve ticaret hukuku derslerini seçmeli ders olarak alabilecekleri bir sertifika programı oluşturmak	% 60
AMAÇ 4	HEDEF 4.1	Kurum içi ve kurum dışı iletişimi ve iş birliğini geliştirmek	% 70
	HEDEF 4.2	Personelin mesleki ve kişisel gelişimini desteklemek	% 60
	HEDEF 4.3	Bilgi sistemlerine güçlü bir siber güvenlik stratejisi oluşturmak	% 30
	HEDEF 4.4	Kampüs yaşamını desteklemek için fiziksel alt yapıyı artırmak ve geliştirmek	% 80
	HEDEF 4.5	İdari süreçlerin dijitalleştirilmesi ve verimliliğin artırılması	% 20
AMAÇ 5	HEDEF 5.1	Toplumsal sorunlara yönelik yenilikçi çözümlerin geliştirilmesini teşvik etmek amacıyla öğrenci, akademisyenler ve diğer paydaşlar arasında iş birliği platformlarının oluşturulması	% 100
	HEDEF 5.2	Toplumsal farkındalığı artırmak için sürdürülebilir kalkınma hedefleri ve çevre koruma gibi konularla ilgili etkinliklerin düzenlenmesi	% 80

3.3 TEMEL PERFORMANS GÖSTERGELERİ İZLEME SONUÇLARI

No	TEMEL PERFORMANS GÖSTERGELERİ	Hedef Etkisi (%)	2025 Yılı Performans (%)
1	PG1.1.1: Kütüphanede bulunan basılı ve elektronik kaynak sayısı	%40	%100
2	PG1.2.1: Öğrenciyi üniversitede tutma oranı	%30	%100
3	PG1.4.3: Akredite olan lisans program sayısının toplam lisans program sayısına oranı (%)	%40	0
4	PG1.5.4: Öğrenci başına düşen kapalı alan	%20	%100
5	PG2.3.1: SCI, SCI-Expanded, SSCI ve AHCI kapsamındaki dergilerde öğretim elemanı başına düşen yayın sayısı	%20	%100
6	PG2.4.5: Doktora eğitimini tamamlayanların sayısı	%25	%100
7	PG3.1.1: Ar-ge sonucu ortaya çıkan ürünlere ilişkin alınan patent sayısı	%20	%100
8	PG3.3.5: Kuluçka merkezinde yer alan lisans/lisansüstü öğrenci sayısı	%20	%100
9	PG4.1.2: Personel Hareketliliğinden yararlanan giden idari personel sayısı	%30	%100
10	PG4.5.2: Mobil Aplikasyon Erişilebilir Hizmet Sayısı	%20	0
11	PG5.2.3: Çevre duyarlılığına ilişkin yapılan toplam faaliyet sayısı	%40	%100

2 SONUÇ VE DEĞERLENDİRME

Üniversitemiz 2025-2029 Stratejik Planına ait amaç, hedef ve performans göstergelerine ilişkin 2025 yılı verileri incelenmiştir. Bu kapsamda;

- Amaç, hedef ve performans göstergeleri, değerlendirme tabloları ile ölçülmüştür.
- Gösterge gerçekleştirmelerine yönelik faaliyetler ile gerçekleşmeme nedenlerine ilişkin varsa tespit ya da açıklamalar “Hedefe İlişkin Değerlendirmeler” kısmında belirtilmiştir.
- Değerlendirme sonunda ortaya çıkan gerçekleştirme sonuçları ise aşağıdaki gibi raporlanmıştır.

Amaç 1: Eğitim ve öğretim faaliyetlerini güçlendirmek ve yenilikçi/ yaratıcı yaklaşımlarla zenginleştirmek

Amaç 1 genelinde ortalama gerçekleştirme oranı %66 olarak hesaplanmıştır. Bu amaç kapsamında yer alan 5 hedefin 2’sinde %100 oranında gerçekleştirme sağlanarak hedeflenen değere tam olarak ulaşılmıştır. Bir hedefte %50 eşik değeri aşılrken kalan 2 hedefte gerçekleştirme oranlarının beklenen düzeyin altında kaldığı tespit edilmiştir.

Amaç 2: Araştırma üniversitesi kimliğine uygun olarak araştırma, yenilikçilik kültürü ve girişimciliği güçlendirmek, araştırma kaynaklarını ve etkinliğini artırmak

Amaç 2 genelinde ortalama gerçekleştirme oranı %55 olarak hesaplanmıştır. Bu amaç kapsamında yer alan 5 hedefin 4’ünde %50 eşik değeri aşılrarak makul düzeyde bir ilerleme kaydedilmiştir. Söz konusu hedeflerin gerçekleştirme oranları %60 ile %70 arasında seyretmektedir. Öte yandan kalan 1 hedefte gerçekleştirme oranının beklenen düzeyin altında kaldığı tespit edilmiştir.

Amaç 3: Personel ve öğrenci memnuniyetini artırmak üzere kampüs yaşamını geliştirmek

Amaç 3 genelinde ortalama gerçekleştirme oranı %65 olarak hesaplanmıştır. Bu amaç kapsamında yer alan 3 hedefin tamamında %50 eşik değeri aşılmış olup, gerçekleştirme oranlarının %55 ile %80 arasında değiştiği gözlemlenmiştir. Amaç altındaki tüm hedeflerde hedeflenen düzeylere yönelik ilerleme kaydedildiği tespit edilmiştir.

Amaç 4: Hizmet kalitesini ve verimliliği artırmak üzere kurumsal kapasiteyi geliştirmek

Amaç 4 genelinde ortalama gerçekleştirme oranı %52 olarak hesaplanmıştır. Bu amaç kapsamında takip edilen 5 hedeften 3’ünde %50 eşik değeri aşılmış; gerçekleştirme oranı %60 ile %80 aralığında seyretmiştir. Öte yandan kalan 2 hedefte gerçekleştirme oranlarının beklenen düzeyin altında kaldığı tespit edilmiştir.

Amaç 5: Sosyal sorumluluk ve toplumsal hizmet faaliyetlerini güçlendirmek

Amaç 5 genelinde ortalama gerçekleştirme oranı %90 olarak hesaplanmıştır. Bu amaç kapsamında yer alan her iki hedefte de yüksek bir gerçekleştirme düzeyi yakalanmış; özellikle H1 hedefinde %100 oranında gerçekleştirme sağlanarak hedeflenen değere tam olarak ulaşılmıştır. H2 hedefinde ise gerçekleştirme oranı %80 olarak kaydedilmiştir.

Değerlendirme dönemine ait veriler incelendiğinde; Üniversitemizin hedeflerinin genel olarak makul bir ilerleme sağladığı görülmektedir. 20 hedefin 16'sında sağlanan %50 ve üzeri performans düzeyi, kurumsal faaliyetlerin stratejik planla paralel seyrettiğine işaret etmektedir.

Temel performans göstergelerinin büyük çoğunluğunda %100 başarı sağlanmıştır. Bu durum Üniversitemizin stratejik önceliklerine odaklanma kapasitesinin yüksek olduğunu göstermekte ve ana süreçlerinin işleyişinde olumlu bir veri seti sunmaktadır. Toplam göstergeler düzeyinde yapılan analizde, 83 performans göstergesinin 49'unda (%59) hedeflenen değerlere ulaşıldığı belirlenmiştir.

Mevcut raporlama döneminde üzerinde henüz veri üretimi gerçekleşmeyen veya faaliyet takvimi ilerleyen dönemlere yayılan 32 göstergenin ise stratejik planın kalan uygulama süresi boyunca değerlendirilmesi öngörülmektedir.

Stratejik Planda yer alan hedef ve gösterge değerlerine ilişkin gerçekleştirme düzeyleri, birimlerden gelen veriler doğrultusunda izlenmiş ve raporlanmıştır.



Boğaziçi Üniversitesi
Strateji Geliştirme Daire Başkanlığı